

**沐川县国民经济和社会发展  
第十三个五年规划纲要  
(2016年—2020年)**

沐川县人民政府  
二〇一六年二月



# 沐川县人民政府文件

沐府发〔2016〕23号

## 沐川县人民政府 关于印发《沐川县国民经济和社会发展 第十三个五年规划纲要》的通知

各乡镇人民政府，县级各部门，县属重点企业：

《沐川县国民经济和社会发展第十三个五年规划纲要》已经沐川县第十六届人民代表大会第六次会议审议通过，现印发你们，请结合各专项规划，认真贯彻执行。



# 沐川县人民代表大会常务委员会 沐川县人民政府

沐川县人民政府

沐川县人民政府

沐川县人民政府

## 信息公开选项：主动公开

抄送：县委办公室，人大常委会办公室，政协办公室，县纪委，  
县法院，县检察院，县人武部。

沐川县人民政府办公室

2016年8月15日印发

# 目 录

序 言	1
第一篇 发展基础篇	1
第一章 “十二五”时期发展成绩	1
第一节 生态发展统领全局，经济发展量增质优	1
第二节 经济结构不断优化，生态产业快速发展	3
第三节 基础设施不断夯实，发展条件持续改善	5
第四节 民生事业快速发展，幸福指数节节攀升	6
第二章 存在的问题和面临的挑战	9
第一节 经济总量不大，加速发展难度增大	9
第二节 产业化水平低、核心竞争力不强	10
第三节 基础设施建设滞后，发展要素制约明显	10
第四节 扶贫攻坚任务艰巨，全面小康社会面临挑战	11
第五节 工业发展与生态建设的矛盾短时期内仍难以平衡	11
第三章 “十三五”发展面临的新形势和新机遇	11
第一节 “十三五”发展面临的新形势	12
第二节 “十三五”发展面临的新机遇	13
第四章 新常态与沐川“十三五”战略选择	14
第一节 重点抓好精准扶贫，全面建成小康社会	14
第二节 以产品结构调整为重点，实现产业平稳转型升级	15
第三节 坚持生态发展，实现自然生态向效益生态转化	15
第四节 适应新常态，开创新局面	16
第五节 引领新常态，创新是根本	16
第二篇 总体要求篇	17
第五章 指导思想和发展原则	17
第一节 指导思想	17
第二节 发展原则	17
第六章 发展定位	18
第一节 国家乌蒙山片区脱贫攻坚示范区	19
第二节 全国生态文明示范县	19

第三节	西南生态旅游康养旅居地	19
第四节	全省山区外向型经济先行区	20
第七章	发展目标	20
第一节	经济发展目标	20
第二节	创新发展目标	21
第三节	协调发展目标	22
第四节	绿色发展目标	23
第五节	开放发展目标	24
第六节	共享发展目标	25
第三篇	生态文明篇	27
第八章	赋予生态发展新内涵，拓展发展新空间	27
第一节	优化空间生态，强化功能定位	27
第二节	巩固自然生态，提升发展优势	28
第三节	做大经济生态，拓展发展源动力	30
第四节	探索生态文明制度建设	31
第九章	加快发展旅游服务业，助推沐川转型发展	31
第一节	拓展旅游发展新格局	31
第二节	提升旅游服务质量	32
第三节	探索旅游发展新路径	32
第四篇	产业发展篇	34
第十章	做大做强现代特色农业	34
第一节	加快农产品基地建设	34
第二节	加快农产品加工业的发展	34
第十一章	加快工业转型升级	35
第一节	加大企业技术改造力度	35
第二节	拓展林竹产业链条	36
第三节	做精循环化工产业	37
第十二章	加快现代服务业发展	38
第一节	拓展服务业的范畴	39
第二节	优化提升商贸流通业	39
第三节	发展壮大金融服务业	39

第四节	加快发展电子商务业	40
第五篇	基础设施篇	41
第十三章	加快推进基础设施建设	41
第一节	凝心聚力，加快交通建设	41
第二节	增添动力，加速信息基础设施建设	42
第三节	保持定力，加强水利设施建设	43
第四节	激发活力，强化能源保障建设	44
第五节	形成合力，优化园区平台建设	45
第十四章	竭力推进城镇化，铸就城乡一体新形态	46
第一节	优化布局和形态	46
第二节	提升承载能力	46
第三节	推动城乡发展一体化	47
第六篇	社会民生篇	49
第十五章	狠抓脱贫攻坚，形成竞相发展新氛围	49
第一节	基础设施为条件	49
第二节	特色产业为支撑	50
第三节	精准脱贫为保障	50
第十六章	倾力改善民生，回应民众新期盼	52
第一节	推进基本公共服务均等化	52
第二节	加快教育事业的发展	52
第三节	提高全民健康水平	53
第四节	加快生态文化特色县建设	54
第五节	千方百计扩大就业	55
第六节	积极拓展增收渠道	55
第七节	完善社会保障体系	56
第七篇	改革开放篇	57
第十七章	着力深化改革，激活发展新动力	57
第一节	夯实县域经济底部基础	57
第二节	加快资源要素配置市场化	57
第三节	实施人才战略，汇智聚变	58
第四节	深化行政管理体制改革	58

第五节 深化投融资体制改革·····	59
第六节 健全城乡发展体制机制·····	59
第十八章 提升治理能力，打造和谐新沐川·····	59
第一节 大力推进法治沐川建设·····	59
第二节 创新和加强社会治理·····	60
第三节 加强公共安全体系建设·····	60
第八篇 措施保障篇·····	62
第十九章 注重层次，搞好规划的相互衔接·····	62
第二十章 谋划项目，努力促进项目生成·····	63
第二十一章 加强规划实施的统筹协调·····	63
附页：名词注释·····	65
附表：沐川县“十三五”规划项目表·····	66



# 序 言

“十三五”时期（2016~2020年）是全面建成小康社会的决战期，是全面深化改革的攻坚期，是全面推进依法治县的关键期，也是全面推进全县经济社会发展转型的重要战略期。《沐川县国民经济和社会发展规划第十三个五年规划纲要》（以下简称《纲要》）是根据《中共沐川县委关于制定国民经济和社会发展规划第十三个五年规划的建议》编制而成。《纲要》在总结“十二五”规划实施情况基础上，认真研判沐川当前和未来一段时期面临的发展形势和机遇，准确把握沐川县情和发展阶段特征，认识、适应、融入经济发展新常态，秉持“创新、协调、绿色、开放、共享”五大发展理念<sup>[1]</sup>，按照“三个加快、两大跨越、一个同步”<sup>[2]</sup>的发展思路，阐明未来五年发展蓝图，明确主要目标及任务，是沐川县未来五年发展的行动纲领。



# 第一篇 发展基础篇

回顾总结“十二五”时期工作，认清沐川县的经济社会发展的现实基础条件，准确研判国际国内发展环境和总体取向，找准发展机遇和面临的挑战，是科学谋划“十三五”规划的基础和前提。

## 第一章 “十二五”时期发展成绩

“十二五”以来，在“生态发展、绿色崛起”的战略指引下，县委、政府带领全县人民，顺势而为和抢抓机遇相结合，拓展空间和优化布局相协调，精心谋划与落实规划相支撑，夯实基础与提升能力相融合，加快发展与优化结构相促进，改善民生和激发活力相统一，增强动力和保持定力相同步，攻坚克难，开拓创新，经济社会发展求得新突破，取得新成就。

### 第一节 生态发展统领全局，经济发展量增质优

**大力推进生态建设：**一是森林覆盖率增长到 77.34%，沐川竹海、五马坪、芹菜坪森林公园晋升为国家级森林公园，四川山鹧鸪保护晋升为省级自然保护区，成功列入国家生态文明示范工程试点县。二是创建成全省首批省级生态县，全县累计已建成国家级生态乡镇 2 个、省级生态乡镇 16 个，省级生态村 4 个、市级生态村 124 个，生态家园 200 余个。三是大力治理工业污染源，工业废水排放达标率 100%，工业烟尘排放达标率 100%。四是大力实施水生态环境质量改善工程，加强小流域综合治理，拆除马边河流域电站库区全部养殖网箱 7000 余口，建立并完善县城和乡镇饮水水源地保护区。五是大力实施城镇绿化，县城绿化覆盖率达 35.19%，县城人均绿地面积达到 10.2 平方米。六是大力推进环境基础设施建设，建成县城生活垃圾处理厂和县城污水处理厂各 1 座，乡镇生活污水处理站 17 座，舟坝垃圾填埋场修建快

速推进，城镇生活垃圾无害化处理率和生活污水集中处理率分别达到90%和80%；实施农村面源污染治理工程；自然生态得到巩固和提升。

**经济总量稳步提升：**地区生产总值由2010年的32.99亿元增加到2015年的54.49亿元，年均增速达到10.55%；地方公共财政收入由2010年的9580万元增加到2015年的25210万元，年均增长21.35%，增速远高于地区生产总值增速，地区生产总值和地方财政公共收入分别是2010年的1.6倍和2.6倍，经济总量稳步提升。

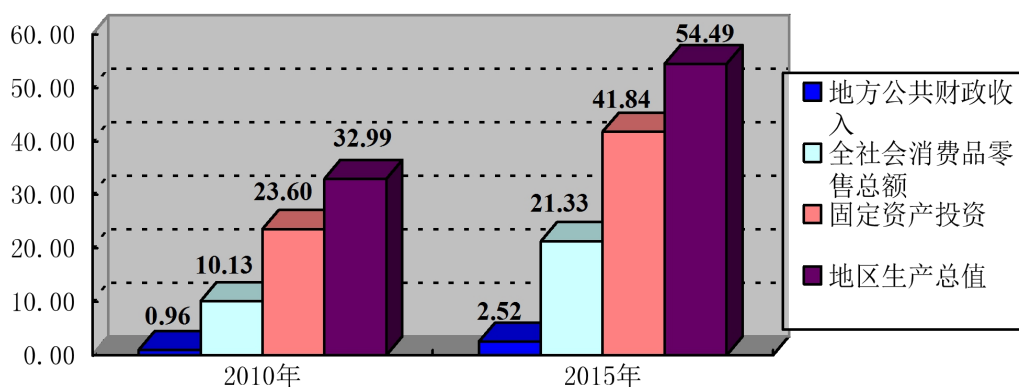


图 1.1 主要经济指标对比图（单位：亿元）

**经济发展方式积极向好：**全社会固定资产投资由2010年的23.56亿元增加到2015年的41.84亿元，年均增速12.2%；内外市场扩大，全社会消费品零售总额由2010年的10.13亿元增加到2015年的21.33亿元，年均增速16.0%；全年出口总额由2010年的345万美元增加到2015年的1500万美元，年均增长达34.2%；投资比重逐渐递减，消费和出口逐步增长，特别是出口的增速明显加快。

**经济活力明显增强：**民营经济、小微企业、个体工商户异军突起，与国有企业竞相迸发，增强经济活力。全县个体工商户翻一番达到了6600多户，经济活力在微观经济中已经凸显。工业经济向中高端、循环、集约发展，一批创新型企业生机勃勃，工业向园区聚集，整合资源，通过技术创新提高企业竞争力和效益，已成为企业发展的主流，以魔芋食品出口为代表的一批外向型企业生机勃勃，走出了一条山区

外向型经济发展路子，前景广阔。农业经济向规模化、特色化、农业标准化、绿色化发展；服务业保持强劲势头，成为一、二次产业发展的助推器。沿国道 213 线和省道 103 线 2 条经济带呈现特色鲜明、逐步壮大、活力张扬之势。

## 第二节 经济结构不断优化，生态产业快速发展

**主要产业逐步壮大：**“十二五”以来，第一产业增加值由 2010 年的 8.22 亿元增加到 2015 年的 11.98 亿元，年均增长 7.8%；第二产业增加值由 2010 年的 16.81 亿元增加到 2015 年的 27.39 亿元，年均增长 10.2%；第三产业增加值由 2010 年的 7.96 亿元增加到 2015 年的 15.12 亿元，年均增长 13.7%。三次产业结构由 2010 年的 24.9:51.0:24.1 变为 2015 年的 22.0:50.3:27.7，第三产业发展成效显著，增长率超历史最好水平。

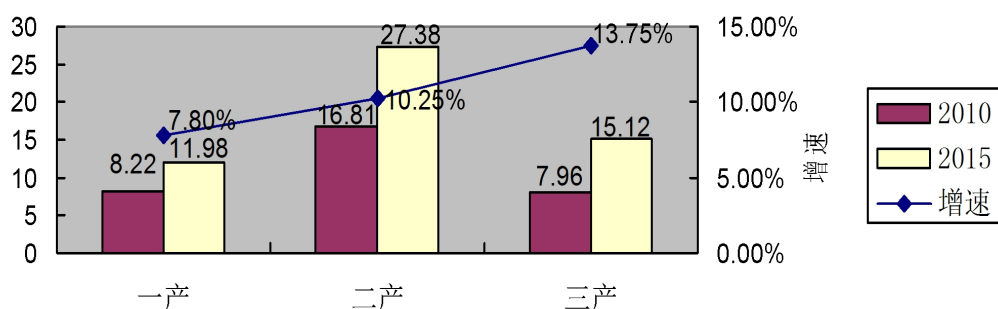


图 1.2 三次产业增长绝对量和增速对比图

**生态工业态势喜人：**形成了沿 G213 线和 S103 两线、以沐川老城、沐川新城、舟坝镇分别为中心的浆纸工业园区、“两化”互动示范园区、生态工业园区、竹产业园区和化工循环园区的“两线三点五园区”的工业发展格局，以永丰公司为龙头，做强“林纸浆”产业，以金石集团为龙头，做强“电磷煤”化工循环产业，围绕金石竹型材、国林木业、吉源木业等竹木深加工重点企业，做强“竹木板材”深加工产业，以森态源、一枝春为龙头，做强生态食品加工产业，浆纸纤维、循环

化工、竹木板材、生态食品加工等四类优势产业初具规模。

**生态农业特色明显：**立足生态资源优势，着力实施农业产业化经营，大力发展以林竹为主导，优质茶叶、优质猕猴桃、林下养殖、林下种植、生态水产养殖为重点的“一主两优三特色”现代农业产业。产业规模日趋壮大，全县茶叶面积达到 22.9 万亩，建设省级现代农业茶叶万亩示范区 5 个；猕猴桃基地面积 4.3 万亩，金银花基地面积 2.7 万亩，黄白姜基地面积 3 万亩，魔芋基地 8500 亩，藤椒基地 3000 亩。肉兔出栏 100.56 万只，新建万只以上林下集约化养鸡场 35 个，养殖大鲵 4 万尾。新型农业经营主体快速发展，出台《沐川县家庭农场管理试行办法》，种植大户、家庭农场、农村专业合作社等得到进一步发展；发展了 18 家市级农业产业龙头企业各类农村专业合作社 239 个，带动农户 2.8 万多户。“三品一标”取得初步成效，全县获得无公害产品认证 17 个，获绿色食品认证 10 个，有机食品认证 5 个，地理标志产品 2 个，建成“三品一标”生产基地 41.3 万亩，“三品”比重达 78%，形成了“旭峰”猕猴桃、“一枝春”绿茶等知名农产品品牌。沐川县先后被列入全国首批林业专业合作社典型示范县、省级现代林业深化提升县和四川省第二轮现代畜牧业建设重点县。

**生态旅游方兴未艾：**十二五期间，在“生态发展，绿色崛起”的战略指引下，沐川旅游景区的发展，打破原有的沐川竹海一枝独秀局面，桃源山居成功创建国家级 AAAA 景区，乌蒙沐歌常态化商演，了情岩、醉氧公园、天适樱花园、龙门大峡谷漂流等景区（点）成功开发运营。同时先后举办“沐川首届生态文化旅游节”、“金秋十月·魅力竹海”“第 40 届世界旅游形象小姐大赛四川乐山分赛区暨乐山旅游形象大使沐川巡演采风活动”、“生态沐川·人文之美”文旅套餐活动、“四川省首届国际旅游博览会沐川分会场”等大型文旅活动，实现沐川整体旅游形象蜕变升级，沐川先后荣获“美丽中国示范县”、“四川乡村旅游示范县”等多项殊荣。让游客融生态、享生态、吸生态、品生态、购生态，生态旅游产业茁壮成长。在十二五末，全县旅游接待人数突

破 110 万人次，全县旅游综合收入从 2010 年的 2.7 亿元增加到 7.7 亿元，第三产业实现结构性增长。

### **第三节 基础设施不断夯实，发展条件持续改善**

**坚持交通先行：**五沐快速公路（沐川段）2015 年开工建设，国道 213 和省道 103 改造提升工程已竣工，完成了“交通扶贫”、农村公路“三年攻坚”等“十三五”专项规划的编制，县域内主干道网络已基本形成，建成国道 213 线县城绕城段，完成沐底路、大底路、底五路、九黄路、炭铁路、箭龙路、沐舟路、新利路等县乡道的改造，实现 100% 的乡镇通油路（水泥路）。河流通航里程 97 公里。全县形成了“四纵、八横、十二通道”的大交通网络。

**水利基础设施建设提速增效：**水利建设投资实现历史性增长，是“十一五”投资额的 9 倍，中型水利工程实现历史性突破，兼具防洪和城市供水的中型水库金王寺水库枢纽工程基本完工，民生水利蓬勃发展，农村安全饮水项目建设得到加强，8.7 万人的农村安全饮水问题得到有效解决，加强气象、水文、汛情等预报预警机制建设，防汛抗旱减灾能力进一步增强，山洪地质灾害监测基础设施建设得到加强，沐溪河沐川县城老城区和新城区堤防工程全面完成任务。

**新型城镇化稳步推进：**紧紧围绕生态资源，突出城市特色，着力加强城市基础设施建设。一是新增县城建成区面积 0.5 平方公里，县城建成区面积达 5.2 平方公里；二是打造绿色韵味旧城，结合“河、城、桥、景”四要素，建设特色商业街区；三是着力打造以水为脉，以滨湖公园和生态河堤为点缀的丰富多彩的水岸空间；四是建成投用城市垃圾、污水处理等公共基础设施建设；五是积极培育中心镇和特色镇及积极探索山区新农村综合体建设，基本形成分别以沐溪镇和黄丹镇为中心的相对独立并同经济区相适应的两个城镇群；六是全力建设县城“城在林中、水在城中，山水相连、林水相依”的生态养生·休

闲度假绿城，正由居住型城市向旅游型城市的嬗变；初步形成以县城为中心、乡镇为节点、新农村为补充的特色城镇化体系，2015年被命名为乐山市唯一的省级园林城市。

**通信网络建设上档升级：**加快通讯设施建设，实现通讯网络的宽带化，数字化和综合化，积极扩大县内通信覆盖面积，推动电信基础设施建设和业务应用。加快互联网宽带接入能力建设，提高传输速率和网络交换能力，缩小城乡“数字鸿沟”，推进农村信息化进程，电子商务孵化基地建设有序推进。

**能源建设取得新突破：**建成装机4万kW的火谷水电站，500KV开关站及3座35KV的变电站。推进水电站扩容增效，农网升级改造累计投资1.6亿元。天然气管网向乡镇延伸。建成液化气充装站和城区CNG站。积极推进沼气、生物质、太阳能等新型清洁能源使用。

#### **第四节 民生事业快速发展，幸福指数节节攀升**

把保障和改善民生作为一切工作的出发点和落脚点。在经济下行和稳增长、调结构的双重压力下，连年增加民生事业投入，倾注民生事业，老百姓幸福感得到提升。

**教育和科技事业持续发展：**一是学前教育稳步发展，初步形成了以政府办园为示范、社会力量办园为主体的多元化办园格局，2015年末全县共有学前教育机构37个；二是义务教育实现全免费，小学入学率和初中入学率分别达到100%和99.81%，义务教育质量保持上升态势，健康发展；三是高中阶段教育办学质量和办学水平逐年提高，毛入学率达到85.25%，快速发展；四是依托县职教中心，开展职业技术培训，多层次、多形式的成人教育体系基本形成，成人教育持续发展；五是实现新老教师全员培训，教师学历全面达标，教师素质整体提高；六是建立了以政府投入为主、多渠道筹集教育经费的体制，教育投入逐年增长，办学条件全面改善。以企业为主体，市场为导向，产学研



相结合的技术创新体系初步建立，创建省、市工程技术研究中心 3 个，省级创新型企业 2 家，高新技术企业 1 家，成功申报国家、省、市科技计划项目 27 项，完成专利申请 27 件，科技合作扎实推进，县域自主创新能力明显提高，科技创新成效显著。

**文化体育和卫生事业快速推进：**一是完成了县文化馆和图书馆国家三级馆达标创建，建成四川省政府文史研究馆沐川文艺创作基地、沐川县农耕博物馆、沐川县美术馆、沐川县数字图书馆、县综合文化展厅、沐溪镇三溪村、底堡五显村文化大院，建成了系列乡镇综合文化站、文化信息资源共享基层服务点、农家书屋等公共文化基础上及文化场所，形成了《乌蒙沐歌》、沐川草龙、沐川竹编、山歌、喔山号、莲箫、旱船等 10 余项特色文化项目。二是完成了总面积约 10286 平方米，134 个省市县级农民健身工程建设，人均体育场地面积 0.45 m<sup>2</sup>/人。三是全县已建成医疗卫生机构 196 个，开放床位数 636 张，在职卫生技术人员 437 人，每千人常住人口拥有执业（含执助）医师 0.7 人，每千人常住人口拥有护士 0.6 人，医护比 1: 0.89，每千人常住人口拥有病床 2.45 张，巩固基层医疗卫生机构基本药物配备和使用成果，实施零差率销售。

**人民生活和社会保障水平逐步提高：**一是人民收入稳步提高，2015 年，全城镇居民人均可支配收入 23525 元，农村居民人均可支配收入 10959 元，和 2010 年相比年均增长 16.5%和 19.5%，农村居民人均可支配收入增速快于城镇居民人均可支配收入增速，且均高于 GDP 增速。二是扶贫攻坚成效明显，出台加快推进扶贫攻坚实施意见及精准扶贫考核机制，“五大扶贫工程”全面实施，乌蒙山连片扶贫开发、整村推进、产业扶贫和以工代赈一系列项目顺利实施。三是社会保障体系更加完善，统筹城乡社保体系基本建立，养老、失业、医疗、工伤、生育“五险”实现合并征收，征缴基数、征缴方式、征缴管理机制初步形成，2015 年，全城镇居民最低生活保障人数 4772 人，农村居民最低生活保障人数 13888 人，参加农村合作医疗保险参保人数 18.82

万人，新农合参保率 98%，参加城乡居民基本养老保险 10.5 万人、缴费人数 7.1 万人，城乡居民基本医疗保险覆盖人数 21.15 万人，城乡医保政策报销比例达 75%，城镇和农村低保保障标准分别提高到 400 元/人·月、2500 元/人·年，城市和农村医疗救助比例分别达 62.5% 和 63.5%，农村五保对象集中供养率达 65.7%。

**社会治理不断完善：**一是党风廉政建设成效显著，全县党风廉政建设从 2011 年全省第 85 位排名提升至 2015 年第 21 位。二是全面深化平安沐川创建，大力推行网格化服务管理，逐步构筑打、防、管、控一体化的主体治安防控体系。三是加强档案建设及管理，运用网络建立档案数据库，为实现动态管理创造条件。四是强化安全生产责任制，生产安全事故和死亡人数控制在市下达指标内。五是不断完善县、乡、村三级食品药品监督管理体系，确保群众饮食用药安全。六是加强应急救援体系建设，防灾减灾工作扎实有效。七是深入排查化解矛盾隐患，关心人民群众的切身利益，关注人民群众的合理诉求，倾听人民群众的批评意见，不断改进工作方法和提高服务质量。

表 1：“十二五”主要规划指标完成情况统计表

一级指标	二级指标	2010 年	目标值	2015 年	完成比率
经济实力	地区生产总值（亿元）	32.98	66.5	54.49	82%
	经济增长速度(5 年平均) (%)	15.1	11	10.55	-
	人均地区生产总值（元/人）	15220	31600	25495	81%
	地方公共财政收入（亿元）	9580	2.15	2.52	117%
	全社会固定资产投资年均增长 (%)	26.25	20	14.3	72%
结构优化	三次产业结构 (%)	24.9:51:24.1	22: 58: 28	22: 50.3: 27.7	-
	按常住人口计算的城镇化率 (%)	23	30	30.5	102%
民生改善	城镇居民人均可支配收入（元/人）	10975	21000	23525	120%
	农村居民人均可支配收入（元/人）	4496	8700	10959	126%
	新增城镇就业（万人）	0.128	0.6	0.16	130%
	每年转移农村劳动力就业（万人）	7.612	8	8.16	102%
	年度城镇调查失业率 (%)	3.9	4	4	100%

社会发展	幼儿入学率 (%)	70.74	70	85%	121.4
	高中阶段毛入学率 (%)	81.3	85	87%	102.4%
	城镇居民基本养老保险参保 (万人)	1.91	2.5	3.65	87.7%
	新型农村合作医疗参合率%	-	97.5	98%	100%
生态环境	万元地区生产总值能耗 (%) 下降	-	1.9%	2.0%	完成上级 下达指标
	主要污染物排放量减少 (%)	-	COD:13; SO <sub>2</sub> :19.58	COD:14.5; SO <sub>2</sub> :27.6	完成上级 下达指标
	集中式饮用水源水质达标率	100%	100%	100%	100%
	重点工业废水排放稳定达标率	100%	100%	100%	100%
	森林覆盖率 (%)	71%	≥75	77.34%	103.1%
	城镇生活污水集中处理率 (%)	0	≥80	80	100%
	城镇生活垃圾无害化处理率 (%)	0	≥90	90	100%

## 第二章 存在的问题和面临的挑战

沐川县在“十二五”期间经济社会发展取得了较为显著的成绩，但作为一个欠发达地区，由于受历史、区位及要素等多种因素制约和影响，经济社会发展仍存在一些问题和挑战。

### 第一节 经济总量不大，加速发展难度增大

“十二五”规划实施以来的四年，全县经济纵向增长较快，但总量依然很小，2015年实现GDP 54.49亿元，仅占全市地区生产总值的4.2%，增速比全市低0.8个百分点。虽地方公共财政收入增速与全市持平，但占全市的比重极小，2015年仅为全市的2.9%，比地区生产总值所占比重还低1.3个百分点。地方财政收入占GDP的比重较全省、全市分别低6.07和1.95个百分点；人均GDP为25495元，比全市低11087元，仅为全市水平的70%。从目前发展形势来看，经济企稳回升的基础尚不牢固，市场需求不足，产能相对过剩问题依然突出，同时由于县域内缺乏大企业大项目支撑的格局仍未根本改变，在新常态下，经济加速发展日益加大。

## **第二节 产业化水平低、核心竞争力不强**

一是丰富的竹资源尚未形成真正的优势产业链。“林浆纸”一体化产业尚未形成真正的效益链条，浆纸企业成本高，中间链条未形成、后端链条未有效延伸；竹加工企业规模普遍偏小、生产和设备落后、精深加工不足，导致本地竹加工企业发展粗放，高附加值产品少，企业利润增长空间有限，竹产业发展呈现严重瓶颈。二是煤磷循环化工受市场和投资主体的影响，循环产业链尚未实现，且金石集团前期投入巨大、建设期过长，增大经营风险。三是农业产业面临规模小、品牌效应不高的困境，未能实现农产品就地加工提升附加值，呈现入不敷出的局面。四是旅游业发展仍处于面上开花、点上不结果的阶段。沐川旅游中占据重要地位的五马坪、解结湖、竹海旅游大三角面临仍需深度开发，品牌知名度不高、产品体系不完整、主导产品竞争力不足、产业规模与体量小等问题，经济贡献有限。

## **第三节 基础设施建设滞后，发展要素制约明显**

发展环境虽然不断改善，但交通、土地、资金等要素制约尚未有效破解。一是交通瓶颈明显，无对外大通道，境内目前没有高速公路，使沐川联系川滇渝交通门户的重要性不能充分体现，受交通条件制约，引进大企业和发展旅游业受到严重影响。二是工业园区建设滞后，大部分园区存在一园多业、布局凌乱、主业不突出等现象，产业集群化、特色化、专业化程度低；同时，园区规划与城镇建设规划、土地利用规划衔接度不强，公共资源综合配套水平不高，园区内相邻产业的选择面临不协调的局面。三是水利基础设施滞后。水资源利用程度较低，水源性工程建设不足，区域性缺水和季节性缺水问题依然较为突出。四是融资受政策影响，银行借贷、融资担保能力小，企业融资困难。五是受地域位置影响，引进人才、留住人才困难，培育人才能力不足，缺乏高素质技术人才成为经济社会发展长期制约因素之一。

#### **第四节 扶贫攻坚任务艰巨，全面小康社会面临挑战**

城乡居民收入水平较低，城乡居民人均收入均低于全市水平，城镇居民可支配收入和农民人均可支配收入分别为全市水平的 89.2%和 94%，根据新的国家扶贫标准，目前全县贫困人口为 17025 人，贫困发生率达 9.57%，“十三五”期间消除贫困的任务呈现量大、面广、程度深等特点。扶贫攻坚的艰巨任务成为全面建设小康社会的主要瓶颈。同时，沐川县城镇化率为 29.09%，落后全市 16 个百分点；社会事业投入不足，公共服务水平不高，社会保障体系尚不完善，这些都是全面建成小康社会中要重点解决的难题。

#### **第五节 工业发展与生态建设的矛盾短时期内仍难以平衡**

造纸及纸产品制造产业和煤炭开采及洗选产业产值分别占全县规模以上工业企业总产值的比重为 34.3%和 24.6%。造纸产业和煤化工是沐川的两大支柱产业，但又是水环境和大气高度敏感性产业，其已经或必将对沐川县的生态环境承载能力产生更大压力，从而与沐川县“生态发展、绿色崛起”的总体取向产生冲突，与生态功能区和全域旅游的总体定位不符。沐川全县的作坊式土纸厂对大小龙溪河造成的污染仍未彻底根治，同时大量的人工林竹，不仅影响生物多样性，而且不具备涵养水源功能，造成全县河流径流量减少，水环境容量逐年下降，再加上全县湿地大量减少，国土保护区面积也不充分，导致全县自然生态环境仍脆弱。

### **第三章 “十三五”发展面临的新形势和新机遇**

“十三五”时期面临着全新的发展形势，准确把握环境变化的趋势，充分利用机遇，积极应对挑战，及时作出战略选择并制定应对策略。

## 第一节 “十三五”发展面临的新形势

**国际形势：**世界经济仍处于国际金融危机后的深度调整期，世界多极化、经济全球化还在深入发展，发达经济体和新兴经济体总体延续缓慢复苏态势。美欧再工业化战略以及新一轮科技革命和互联网条件下的商业模式创新，对全球产业分工格局产生重大影响；TPP<sup>[3]</sup>、TTIP<sup>[4]</sup>等各类跨区域贸易协定的生效，将会带来新一轮的全球投资贸易规则变化。全球能源、资源版图和地缘政治环境也都在悄然变化，全球产业分工、贸易合作、利益格局在激烈竞争中进行新划分。

**国内形势：**一是传统比较优势弱化，要素供给增长放缓，宏观经济步入“新常态”。经济增长速度从高速增长转向中高速，经济结构从增量扩能为主转向调整存量、做优增量并举，经济增长的动力正从要素驱动、投资驱动转向创新驱动。二是经济结构调整加快，进入工业化后期阶段。我国工业化处于中期向后期过渡阶段，加工产业比重趋于上升、第三产业比重逐步增加，投资率逐步下降、消费率逐步上升，由此导致要素结构、产业结构、需求结构加速优化阶段。内需结构进一步优化，“消费主导型经济”初现端倪，消费结构上新的台阶，形成消费、投资协调发展的新格局。三是消费升级和产业发展将推动城镇化深度发展，生产力布局和城镇化体系将趋向稳定阶段。

**全省形势：**底子薄、欠发达状况正在发生改变，全省经济发展领跑西部，从经济大省向经济强省跨越的关键阶段。多点多极支撑发展，“两化”互动城乡统筹发展、创新驱动发展“三大发展战略”<sup>[5]</sup>深入实施，建设内陆开放高地，推进成都经济区一体化发展，加快建设成渝城市群和天府新区等重大机遇，长期积蓄的发展势能可望进一步释放，“两个跨越”<sup>[6]</sup>必将在“十三五”时期成为现实。全省工业化处于中期向中后期转换的重要阶段，同时也面临保持经济较快发展与转型升级的双重压力。

## 第二节 “十三五”发展面临的新机遇

**加快生态文明建设的时代机遇。**党的十八大将生态文明被纳入“五位一体”的总体布局，党中央、国务院专门出台《关于加快推进生态文明建设的意见》，从顶层设计角度系统规定了推进生态文明建设的八项重点任务。国家发展改革委等六部委出台《国家生态文明先行示范区建设方案（试行）》，环保部、水利部、国家林业局也分别出台关于生态文明建设的相关政策，为形成有利于推进生态文明建设的工作格局，形成生态文明建设的大合力。沐川作为全国生态文明示范工程试点县、国家级生态示范区，在生态文明建设之路径越来越清晰之际，随着主体功能区战略的积极实施，拟将沐川纳入国家级生态功能区。自然生态修复和环境保护的力度持续加大，生态保护补偿机制的逐步到位，对“生态发展、绿色崛起”这一战略将是极大机遇。

**扶贫攻坚的政策机遇。**全面建成小康社会的任务既是挑战，同时也是机遇。作为农民占总人口达80%的农业大县，但底子薄、贫困人口多仍然成为全面小康社会的最大制约瓶颈，消除贫困已经成为全面建成小康社会的重点和难点。扶贫开发是中央和全面实现小康的重点攻坚任务，沐川县作为乌蒙山连片扶贫开发重点县，已被纳入《乌蒙山片区区域发展与扶贫攻坚规划》，这是一次重大机遇，促进农民增收、实施扶贫攻坚工作将得到更大力度的支持，这也是“十三五”期间沐川扶贫攻坚之战一个最坚实的基础。

**乐山打造内陆型国际旅游目的地的产业机遇。**十三五期间，乐山以城乡统筹，全域发展的理念，打造内陆型国际旅游目的地。沐川作为全国生态文明示范工程试点县、国家级生态示范区、中国竹子之乡、中国最佳绿色生态旅游名县，旅游资源禀赋丰富，潜力巨大，是乐山旅游目的地建设、全域旅游发展的重要支撑极。因此，未来发展中旅游资源开发、基础设施建设、旅游接待能力提升等方面必将有更多的政策和资金支持，迎来新一轮旅游开发热潮。

**区位条件改善的发展机遇。**十三五期间，通过“仁沐新”高速、“五沐”快速通道建设以及改造提升国道 213 和省道 103，打通沐川经大楠、箭板至宜宾的快速通道，形成以“仁沐新”高速为依托，五沐、沐宜快速通道、国道 213、省道 103 为主体，县、乡、村道为补充，贯穿东西，横跨南北的交通网络体系，融合乐山交通次枢纽建设，进入乐山中心城区“半小时经济圈”和天府新区“1 小时经济圈”。加快“乐（山）—昭（觉）”高速前期工作推进。此外，信息高速公路建设，电子商务的发展缩短了生产厂家与消费者之间供求链的距离，改变了传统的市场结构，把地处偏远的贫困地区与其他地方拉到了同一起跑线上，通过电子商务平台，把沐川造，特色产业和产品放在电子商务平台上，通过电子商务平台拉动实体经济。沐川抓住发展机遇，通过“两高速”（高速公路和信息高速）建设，改善区位条件，迎来更大发展空间。

## **第四章 新常态与沐川“十三五”战略选择**

沐川县作为一个经济欠发达的县，长期以来负重前行，艰难奋进。进入新常态，沐川转变纯粹追求赶超的发展取向，转变为中高速、跳高能摸到顶的速度，转向以效益为重点、以民生为取向、以产业升级为导向的目标，选择年均 8~9% 的增长率。沐川县的发展战略选择既要合乎全国发展大局，又要结合沐川实际，突出沐川特色；既要适应新常态，又要与“十二五”对接，使发展不断层，自然顺应新常态，平稳过渡。

### **第一节 重点抓好精准扶贫，全面建成小康社会**

到 2020 年建成全面小康社会，这是一个既定目标，也是一个刚性指标，更是沐川县自身的追求。这与国家目标是高度一致的。关键是如何理解全面小康。从人均 GDP、人均国民收入等指标上看，沐川县



到 2020 年可进入中等发达国家水平。但要达到全国、全省的平均水平却是做不到的。对沐川县而言，实现全面小康重点是解决好贫困村、贫困户的问题。为此，要精准扶贫，使全部贫困人口精准脱贫。这既是县的任务，更是市、省、国家的任务，是需要各级共同努力的问题，可以借助市、省、国家的力量来推动，是一定可以达到的目标。

## **第二节 以产业结构调整为重点，实现产业平稳转型升级**

产业结构调整是新常态下的重大战略举措，除了优化三大产业结构、提升产业技术水平和效益外，当前重点是解决好部分产业面对市场转型问题。即沐川县传统产业面对国家宏观战略调整应谋求自己生存之道。其策略是将产业结构调整落实到产品结构上。沐川县的焦炭、硅材、建材等产业在国家层面上属被压缩产业，但沐川县可在产品层面上依托自身的资源优势、劳动力成本优势、技术革新成果优势、能源成本优势和邻县市场对产品需求优势，在“十三五”及其后相当长时期内继续存在和适度发展，是合理的、必要的。与此同时，着力培植新兴产业、绿色产业、旅游业、服务业等，以平稳实现产业升级、经济转型。

## **第三节 坚持生态发展，实现自然生态向效益生态转化**

绿色发展是新常态的重要标志之一。生态立县，绿色发展是沐川县的价值追求和正确的战略选择，与国家目标、时代潮流、民众期盼、社会需求、政策导向、市场前景相一致。“十三五”期间应下大力气在“绿”字上做文章，壮产业，提质量，创品牌，扩市场，增效益。实现生态自然优势向生态经济强势的转变，做大做强生态经济产业。与此同时，挖掘生态公共资产和公共服务潜能，用好生态政策，争创生态红利，扩大生态补偿、碳汇、限制开发区、天然林保护等的价值，取得更多的应得补偿和财政转移支付。

## **第四节 适应新常态，开创新局面**

鼓励产业内部和产业间的企业兼并，做大做强茶叶、竹业、魔芋等产业，培植生物新兴产业。鼓励民营企业进入新兴产业、服务业、基础设施建设，加大民营经济比重。政策导向从向产能扩张倾斜转向技术创新与质量提高倾斜，补贴重点从企业转为消费者，从主要依托资本投入转向依托人力资本、知识资本、技术资本的投入。努力开创融资新渠道，开拓融资新格局。在全县吸引更多的外出打工人员资金回流，开创融资新局面。

## **第五节 引领新常态，创新是根本**

经济危机往往是技术革命的前奏和倒逼动力。在市场危机面前，企业只能通过技术革命，寻找竞争优势，优胜劣汰，搏出生存与发展之路。当前，经济下行压力和产能过剩正是技术创新的好时机。沐川县在特定领域和一批特色企业有其创新优势和力量，不仅不逊于城市，而且可以超过城市，做到城无我有，城劣我优，城贵我廉，“四川森态源生物科技有限公司”就是典型。因此，沐川县在十三五期间，通过技术革命夺取新的发展高地，是必不可少的战略选择。

## 第二篇 总体要求篇

贯彻落实中央“四个全面”战略布局，秉持“创新、协调、绿色、开放、共享”五大发展理念，按照“三个加快、两大跨越、一个同步”的发展思路，确保与全市同步建成全面小康社会。

### 第五章 指导思想和发展原则

#### 第一节 指导思想

高举中国特色社会主义伟大旗帜，全面贯彻党的十八大和十八届三中、四中、五中全会精神，以马克思列宁主义、毛泽东思想、邓小平理论、“三个代表”重要思想、科学发展观为指导，深入贯彻习近平总书记系列重要讲话精神，坚持“四个全面”战略部署，主动适应经济社会发展新常态。树立“创新、协调、绿色、开放、共享”的发展理念，密切结合沐川的发展实际，坚持生态发展、绿色崛起的发展战略，以提高经济发展质量和效益为中心，加快发展，加快转型，加快扶贫攻坚，确保与全市同步全面建成小康社会。

#### 第二节 发展原则

##### 1. 夯实“生态发展”的基础地位，秉持美丽发展

坚持将生态文明理念贯穿于经济社会发展全过程和各领域，强化全社会能源资源节约和生态环境保护意识，合理开发利用国土空间，建设资源节约型、环境友好型社会，深入推进清洁生产、循环经济等低碳的生产方式，积极倡导勤俭节约、减量排放等绿色的生活方式，秉持美丽发展。

##### 2. 巩固“绿色崛起”的支撑地位，推进加快发展

通过深化各项措施，转变以往的经济发展模式，充分利用有利条件，把经济发展引向平衡发展、绿色发展轨道上，有力有序有效地推

动需求结构优化、产业结构升级、城乡结构统筹、区域结构协调，推进新型工业化、新型城镇化、农业现代化与建设生态文明紧密结合起来，通过经济转型发展、升级发展、绿色发展来推进沐川经济的优化发展。

### **3. 深化“创新驱动”的增长地位，促进转型发展**

要把改革创新作为经济社会发展模式转型的根本动力，理顺政府、市场、社会关系，把发挥市场配置资源的决定性作用和更好发挥政府作用相结合，加快完善社会主义市场经济体制，坚持自主创新，鼓励大众创业、万众创新，增强科技对经济社会发展的支撑引领，促进加快发展。

### **4. 坚持“优化空间”的载体地位，实现协调发展**

依据主体功能区定位要求，实施空间管控和产业准入负面清单管控，科学谋划空间开发格局，提高空间利用效率和整体竞争能力，引导城镇发展方向与空间功能分区相适应，加大统筹城乡发展力度，增强农村发展活力，走集约高效、绿色低碳、可持续发展的新型城镇化道路，推动城乡发展一体化，强化协调发展。

### **5. 强化“民生改善”的使命地位，铸就共享发展**

要坚持经济发展以保障和改善民生为出发点和落脚点，加快完善符合国情、比较完整、覆盖城乡、可持续的基本公共服务体系，提高政府保障能力，推进基本公共服务均等化，加强社会管理能力建设，创新社会管理机制，加快推进社会体制改革，切实维护社会和谐稳定。

## **第六章 发展定位**

通过加快转型、加快发展、加快扶贫攻坚，实现从乐山一小时、成都两小时经济圈向乐山半小时、成都天府新区及川南片区一小时经济圈跨越和从生态资源大县向生态经济强县跨越。力争到2020年将沐川建成国家乌蒙山片区脱贫攻坚示范区、全国生态文明示范县、西南

生态旅游康养旅居地、全省山区外向型经济先行区，与全市同步建成全面小康社会。

## **第一节 国家乌蒙山片区脱贫攻坚示范区**

按照省委十届六次会议“五年集中攻坚，一年巩固提升”的要求，到2019年，全面消除绝对贫困，全县5386户建卡贫困户17025人全部脱贫，43个省定贫困村全部“摘帽”。深入实施“五大扶贫工程”<sup>[8]</sup>和“五个一批”<sup>[9]</sup>扶贫攻坚行动计划，做到脱贫致富与全面小康有机结合，加快发展与扶贫开发有机结合，精准扶贫与全县发展有机结合，夯实基础与提升能力有机结合，政府主导与社会动员有机结合。将沐川建成乌蒙山片区扶贫开发攻坚示范区，形成竞相发展新氛围，真真切切让贫困户住上好房子，过上好日子，养成好习惯，形成好风尚。

## **第二节 全国生态文明示范县**

牢固树立生态发展理念，坚持把生态文明建设与推进发展升级结合起来，推动生态文明建设与经济发展协调共进、生态文明建设与产业转型协调共进、生态文明建设与新型城镇化新农村建设协调共进、生态文明建设与民生福祉协调共进、生态文明建设与提高社会治理体系和治理能力现代化协调共进。以解决生态环境突出问题为导向，着力加强生态保护；以科学谋划绿色产业为指引，加快生态种养殖业、生态工业、生态康养旅居业的发展，实现由生态资源向生态经济的转变。建设生态家园、创新生态机制、繁荣生态文化，走出一条生态良好、生产发展、生活富裕的生态文明发展之路，打造生态文明建设的沐川样板。

## **第三节 西南生态旅游康养旅居地**

坚持“政府主导、市场主体、产业融合、错位发展”，突出生态品

牌,主动融入西南文旅产业总体布局和全市生态民俗文化体验游环线,更加注重发挥生态资源优势和发展县域特色文化,更加注重文化与旅游互动融合,更加注重发挥市场配置资源的决定性作用和政府的引导作用,围绕生态养生、民俗文化、特种体验、乡村休闲四大板块,努力把文旅产业培育成为富民强县的战略支柱产业,把沐川打造成为西南生态旅游康养度假目的地,成为西南文旅产业版图上的一个重要节点、亮点。

## **第四节 全省山区外向型经济先行区**

立足生态优势,做强特色产业,依托沐川良好的生态本底优势,把农产品作为外贸出口的突破口,继续扩大无公害、有机、绿色食品的生产力度,将沐川打造成为全省生态有机食品生产加工基地。发挥传统资源优势的同时,借助科技力量,提高传统产品的质量和竞争能力,以森态源为模式,按照“农业产业化”的路子,大力发展有特色的创汇农产品加工企业。以资源为基础、以市场为导向,以创新为动力,以基地建设为依托,以科技进步为支柱,以出口创汇为目标,建立“贸工农相结合,产供销一体化”的出口商品生产体系。通过多层次、多规格生产来形成产品的系列化,进一步加大魔芋食品、木材制品、姜黄素等拳头产品的出口规模,成为出口创汇的主要力量,提升山区在全省外贸出口中的比重。

# **第七章 发展目标**

## **第一节 经济发展目标**

“十三五”末,全县地区生产总值年均增长在 8.0%-8.5%区间,达到 80.0~82.0 亿元(当年价、下同),人均地区生产总值为 3.1 万元~3.2 万元;地方公共财政收入年均增长 8%,达到 3.7 亿元;全社会固

定固定资产投资 5 年累计完成 300 亿元；全社会消费品零售总额年均增长 12%，达到 38 亿元。

表 2.1 经济发展主要目标

指标名称	单位	2015 年	2020 年	年均增长速度	指标属性
GDP	亿元	54.49	80~82	8.0~8.5%	预期性
其中：第一产业增加值	亿元	11.98	15.5	5%	预期性
第二产业增加值	亿元	27.39	36.5	6%	预期性
第三产业增加值	亿元	15.12	28	13%	预期性
人均 GDP	万元	2.4	3.1~3.2	8.0~8.5%	预期性
地方公共财政收入	亿元	2.52	3.7	8%	预期性
全社会固定资产 5 年累计投资	亿元	130	300	-	预期性
全社会消费品零售总额	亿元	21.33	38	12%	预期性

## 第二节 创新发展目标

加快改造提升传统产业，着力培育新型特色产业，推动科技产业、企业、市场、产品、业态、管理改革创新，提高改革创新行动能力，高新技术企业达到 2 家，科技型企业达到 20 家；全社会研究与试验发展（R&D）经费支出占 GDP 比重达到 1.8%以上，科技对经济增长的贡献率达到 42.7%以上，农业科技贡献率达到 60%以上；建成创新平台（含国、省、市级科技企业孵化器、产业技术研究院、工程技术研究中心、企业技术中心，国、省级重点实验室）8 个和“双创”载体（创业苗圃、创客空间等）2 个；第三产业增加值占 GDP 比重达到 40%以上；万人发明专利拥有量达到 3 件，实施专利转化项目 10 项，实现转化产值 2 亿元。

表 2.2 创新发展主要目标

指标名称	单位	2015 年	2020 年	指标属性
R&D 经费支出占 GDP 比重	-	1.12%	1.8%	预期性
科技对经济增长的贡献率	-	38.4%	42.7%	预期性
农业科技进步贡献率	-	54%	60%	预期性
第三产业增加值占 GDP 比重	-	28.5%	35%	预期性
万人发明专利拥有量	件/万人	-	3	预期性

### 第三节 协调发展目标

建成仁沐新高速（含马边支线）和五沐快速公路，实现县内所有乡镇半小时上高速；完善农村公路路网结构，联网水平进一步提高，公路技术等级进一步提升，安保等配套设施进一步完善；构建“一中心、两轴线、三片区”的宏观格局，坚持新型城镇化道路，推进产城相融，城乡一体格局，全面提升城镇化发展质量和水平，城镇化率达到 38% 以上。推动经济发展方式转变和产业结构调整优化，三次产业占 GDP 比重调整为 19:46:35；人居环境明显改善，生活品质不断提升。就业水平明显提高，城镇登记失业率控制在 4.0% 以内。城镇居民和农村居民可支配收入增长速度分别为 9% 和 10.5%，到 2020 年达到 36200 元和 18100 元，城乡居民收入比缩减为 2:1 以下。

表 2.3 协调发展主要目标

指标类别	指标名称	单位	2015 年	2020 年	年均增长速度	指标属性
三次产业结构	三次产业占 GDP 比重	-	22:50.3:22.7	19:46:35	-	预期性
城镇人口比重	城镇化率	-	30.5%	38%	1.1%	预期性
城乡居民人均收入	城镇居民人均可支配收入当年价	元/人	23525	36200	9%	预期性
	农村居民人均可支配收入当年价	元/人	10959	18100	10.5%	



恩格尔系数	城镇恩格尔系数	-	40.5%	30%	-	导向性
	农村恩格尔系数	-	40.1%	35%	-	
城乡居民收入比	城乡居民收入比	以农为1	2.1	2.0	-	预期性
城乡居民人均住房面积	城镇居民人均住房面积	平方米	34	38	-	约束性
	农村居民人均住房面积	平方米	38.2	42	-	
城镇登记失业率	城镇登记失业率	-	4%	4%	-	预期性

#### 第四节 绿色发展目标

坚持资源消耗上限、环境质量底线、生态保护红线，构建科学合理的城镇化格局、农业发展格局、生态安全格局，生态保护红线面积达到 953 平方公里以上，森林覆盖率进一步巩固提升，达到 77.5% 以上；建成 15 个国家生态乡镇，建成国家级生态县，创建全国生态文明示范县，建成国家级卫生县城；空气质量指数（AQI）优良天数达到 95% 以上；主要污染物排放总量完成上级下达的指标；城市集中式水源地水质全部达到或优于 III 类比例 100%；重点流域主要考核断面水质达标率  $\geq 85\%$ ；公众对环境的满意率  $\geq 95\%$ ；所有乡镇建成生活污水处理设施；县城燃气普及率、污水处理率、生活垃圾无害化处理率分别达 95%、85%、90%；规模以上单位工业增加值能耗较 2015 年下降  $\geq 18\%$ ；规模以上单位工业增加值水耗较 2015 年下降  $\geq 23\%$ 。开展清洁生产审核的企业占重点行业企业（实施强制清洁生产审核）总数的 100%。

表 2.4 绿色发展主要目标

指标类别	指标名称	单位	2015 年	2020 年	指标属性
森林覆盖率	森林覆盖率	-	77.34	77.5%	约束性
大气质量	空气质量指数（AQI）优良率	-	96%	97%	约束性

水质量	水资源环境达标率	-	100%	100%	约束性
城市垃圾无害化处理率	城市垃圾无害化处理率	-	90%	95%	约束性
农村垃圾无害化处理率	农村垃圾无害化处理率	-	-	85%	约束性
万元地区生产总值能耗	万元地区生产总值能耗	吨标煤/万元	1.3	1.04	约束性
主要污染物的排放量	主要污染物的排放量	-	完成上级下达指标	完成上级下达指标	约束性
规模以上单位工业增加值能耗	规模以上单位工业增加值能耗以 2015 年基础下降	-	完成上级下达指标	完成上级下达指标	约束性
规模以上单位工业增加值水耗	规模以上单位工业增加值水耗以 2015 年基础下降	-	完成上级下达指标	完成上级下达指标	约束性
城市和县城人均公共绿地面积	城市和县城人均公共绿地面积	平方米	10.2	12	约束性

## 第五节 开放发展目标

主动融入乐山市“内陆型国际旅游目的地”建设，加快旅游基础设施建设，提升旅游服务水平，到十三五末，建成星级酒店、主题酒店、国际连锁酒店等特色旅游住宿设施达到 10 家，建成能够提供综合旅游配套服务的自驾车营地 1 个；年接待游客 250 万人次以上，年旅游经济综合收入翻一番达到 15 亿元以上；建成国家 A 级旅游景区 3 个，争创国家级水利风景区；坚持引进来和走出去并重，引资、引技、引智并举，积极开展与县域外的投资贸易合作，实际利用外资 5 年累计超过 1000 万美元，十三五末出口总额达到 3000 万美元；推动与省会城市及周边市县之间的经济贸易往来和人才文化交流。加快民主法治建设，基层民主参选率 $\geq 85\%$ ；社会安全防控体系进一步完善，社会安全指数进一步提高。

表 2.5 开放发展主要目标

指标类型	指标名称	单位	2015 年	2020 年	指标属性
旅游综合收入	年接待游客	人次	115 万	250 万	预期性
	旅游综合收入	亿元	7.7	15	预期性
出口总额	出口总额	美元	1500 万	3000 万	预期性
国家 A 级 旅游景区	国家 A 级旅游景区	个	2	3	预期性
基层民主参选率	基层民主参选率	-	81.2%	85 %	约束性
廉政指数	检查机关立案人数	人/万人	7	6	约束性
	机关事业单位人数	万人	0.362	0.360	约束性

## 第六节 共享发展目标

到 2019 年，全面消除绝对贫困，建卡贫困户贫困人口全部脱贫，43 省定个贫困村全部“摘帽”；义务教育巩固率 $\geq 99.4\%$ ，高中阶段教育毛入学率 $\geq 95\%$ ，九年义务教育入学率达 100%，残疾儿童少年义务教育入学率 $\geq 95\%$ ，学前三年儿童受教育率 $\geq 95\%$ ，每个乡镇建成 1 所中心幼儿园；基本社会保险覆盖率和城乡居民基本养老保险参保覆盖率达到 95%以上，新型农村合作医疗参合率达到 100%；巩固县人民医院二级甲创建成果，所有乡镇卫生院、社区卫生服务机构和村卫生室实现标准化达标，每千人口床位数达 6 张，床位使用率达 90%以上。每千人口执业（助理）医师数达到 2.5 人。农村卫生厕所普及率达到 80%。人口自然增长率年均控制在 6%以内，符合政策生育率稳定在 80%以上。5 岁以下儿童死亡率控制在 5%以下。

表 2.6 共享发展主要目标

指标类别	指标名称	单位	2015 年	2020 年	指标属性
人均公共文化财政支出	公共文化财政支出	元	73	150	约束性
每万人口拥有“三馆一站”建筑面积	万人口拥有“三馆一站”建筑面积	平方米	250.8	400	约束性

有线广播电视入户率	有线广播电视入户率	-	21%	60%	约束性
卫生发展指数	每千人拥有执业医师数	人	1	2.5	约束性
	每千人拥有床位数	张	2.5	6	约束性
基本养老保险覆盖率	基本养老保险覆盖率	-	-	95%	约束性
	城乡居民基本养老保险参保覆盖率	-	87%	95%	约束性
	新型农村合作医疗参合率	-	98%	100%	约束性
高中阶段学生毛入学率	高中阶段学生毛入学率	-	87%	95%	约束性
5岁以下儿童死亡率	5岁以下儿童死亡率	-	5.86‰	5‰	约束性
农村自来水普及率	农村自来水普及率	-	80%	88%	约束性
农村卫生厕所普及率	农村卫生厕所普及率	-	87%	90%	约束性
人口自然增长率	人口自然增长率	-	4.12‰	6‰	约束性

## 第三篇 生态文明篇

坚持生态发展、绿色崛起的发展战略，设置资源消耗上限，环境质量底线，生态保护红线，进一步优化国土空间开发格局，将自然生态优势转变为生态经济效益，建成国家生态文明示范县，打造西南生态旅游康养旅居地。

### 第八章 赋予生态发展新内涵，拓展发展新空间

#### 第一节 优化空间生态，强化功能定位

构建“一中心、两轴线、三片区”的宏观格局。“一中心”就是沐川县城，打造成全县政治中心、经济中心、文化中心、商贸中心、交通中心，在全县发展中起引领、枢纽功能的作用，并建成山水相连、城林相亲、自然与人文相融的优美城镇，起到全县城镇化的组织与示范作用；“两轴线”分别是：新凡—沐溪—幸福—建和一永福轴线；海云—黄丹—舟坝—凤村—利店轴线。两条轴线将成为两条工矿业、工业园区、商贸、物流等集中发展带，并成为两大对外开放门户和交通动脉，起着对全县经济的辐射和组织作用，形成全县城镇体系的支撑作用；“三片区”即城镇、农业区和生态保护区三大类型区。城镇是全县产业和人口集中区，是全县实现工业化、城镇化的空间依托和实体体现。农业区形成各类体现县域自然特色的农、林、畜、药、茶生产基地，向规模化、基地化、集约化方向发展，保持山丘绿色景观，发展农业旅游，保护基本农田。生态保护区是全县空间的主体，维护生态系统良性循环，维护生态安全是该类区域的功能定位，划定生态红线，受保护国土面积超过 60%。

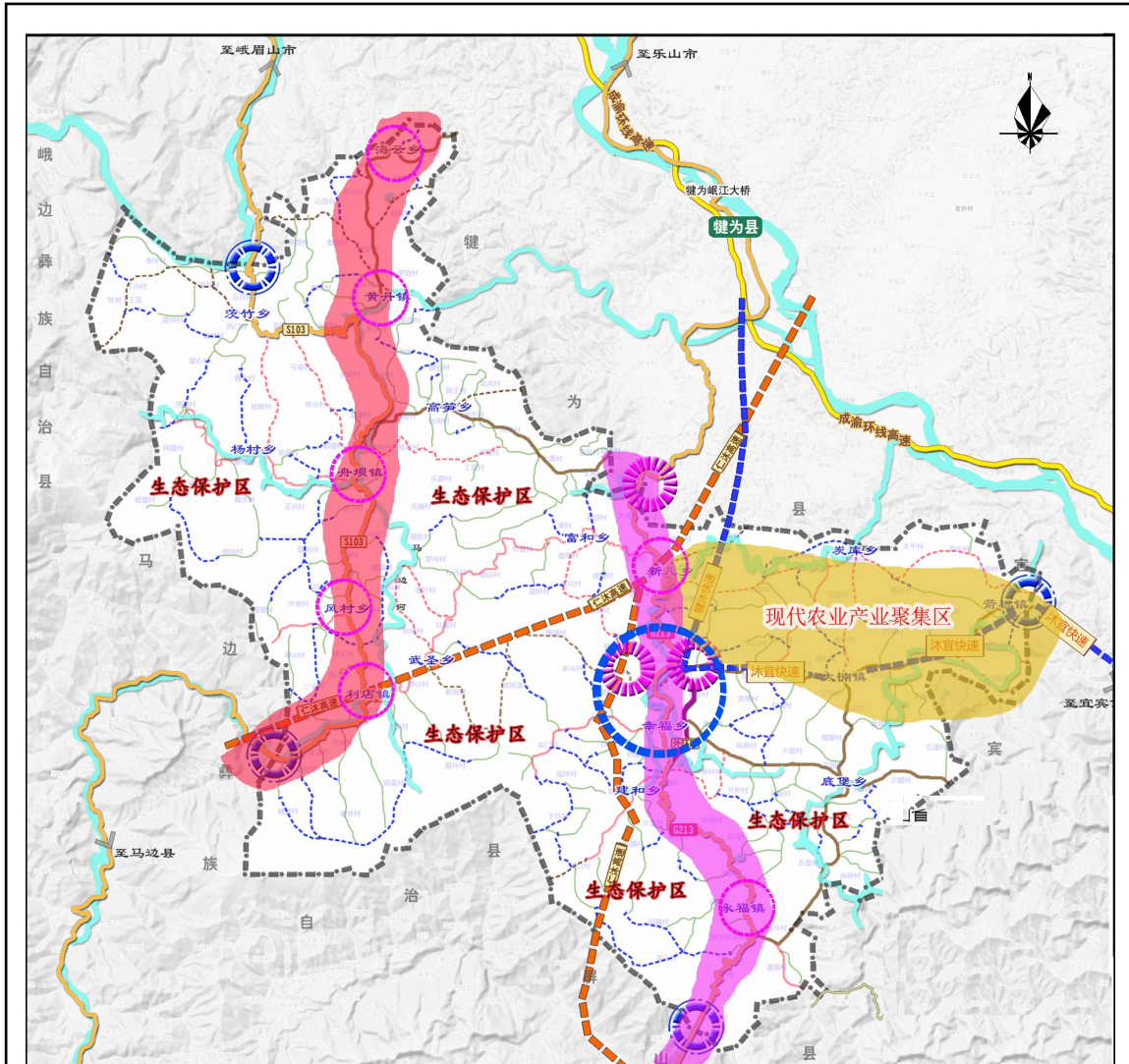


图 3.1 空间功能布局图（“一中心、两轴线、三片区”）

- 一中心：沐川县城；
- 两轴线：新凡--沐溪--幸福--建和--永福轴线；海云--黄丹--舟坝--凤村--利店轴线；
- 三片区：城镇、农业区和生态保护区三大类型区域。

## 第二节 巩固自然生态，提升发展优势

牢固树立尊重自然、顺应自然、保护自然理念，要坚持保护与开发并重，保护优先原则。大力实施“水、土、气‘十条’”的对标工程，着重治理三大流域，实施森林生态、水生生态修复工程。改变单一、单向的垦耕还林模式，加大天然林、次生林、残次林的保护，加大基

本农田特别是水田、梯田的保护，着重三大流域环境综合治理。到 2020 年，实现全年空气优良率 95%以上，断面水质全面达到优于 III 类水质标准。

**专栏 1：生态环境保护重点项目**

- **马边河流域（沐川段）、龙溪河流域、沐溪河流域污染综合治理**  
饮用水源地保护、污染治理及配套设施建设、流域生态保护
- **城市污水处理及再生利用设施建设工程**  
新建污水管道 35 公里，改造污水管道 4.8 公里，新建污水处理厂 1 个，改造污水处理厂 1 个，新建污泥处置设施 1 座，改造污泥处置设施 1 座。日处理污水 1 万 m<sup>3</sup>，日处理污泥 3 吨。
- **沐川城市排水（雨水）防涝建设工程**  
新建雨水管道 26km，改造雨水管道 2km，新建调蓄设施 1 座，新建装机 155kw 排水泵站，新建调蓄设施，容积 23 万 m<sup>3</sup>，内河水系综合整治 0.3km<sup>2</sup>，透水地面改造与建设 9.5hm，下凹式绿地、植草沟、人工湿地等滞渗工程改造与建设 3.4hm，建设初雨污染控制工程。
- **乡镇污水处理设施截污干管延伸工程**  
截污干管延伸 60 公里，新增收集污水能力 6000m<sup>3</sup>/d。
- **沐溪河、马边河、龙溪河、洋溪河防洪治理工程**  
新建堤防总长 23.3km，综合治理河道总长 23.3km。
- **饮水水源地保护工程**  
饮水水源地保护工程 30 处，水源地标志建设。
- **山洪沟治理工程**  
黄丹镇里坪沟、凤村乡凤村河山、武圣乡八一沟整治总长度 13.2km，新建堤防 10.5km。
- **建和乡沐溪河上游水土保持小流域治理**  
5 个村的水土保持小流域治理面积 4000 亩。其中：坡改梯 2000 亩，植树造林 2000 亩。治理山洪沟 3 条 5 公里，新建蓄水池 40 口，新建人行道 4 公里。
- **水利风景区建设**  
沐源、解结湖、竹海水利风景区建设，包含水利工程建设、基础设施建设、旅游接待和服务设施、游乐设施、安全设施建设、水资源保护、其他建设项目。
- **农村环境综合整治（全县）**
- **农村河塘整治工程项目（河塘 2000 口，新增蓄水 10 万 m<sup>3</sup>。）**
- **水土保持工程（治理水土流失面积 100km<sup>2</sup>）**
- **小型水库水质治理工程（11 座小型水库水质治理）**
- **舟坝生活垃圾卫生填埋场项目（日处理 30 吨）**
- **小流域治理项目（治理面积 2 万亩）**

### 第三节 做大经济生态，拓展发展源动力

将生态文明理念贯穿于经济社会发展全过程，优化国土空间开发格局，加大自然生态系统和环境保护力度，大力实施清洁生产，全面促进资源节约综合利用。进一步发展林下经济，加快生态农业发展，扎实推进猕猴桃、魔芋、高山蔬菜等生态种植基地建设，新（改）建茶叶基地3万亩和茶树良种繁育基地2千亩。加快农产品加工业发展，提高农产品附加值，增加农民收入。依托特色旅游资源，改造提升一批旅游基础设施和服务水平，大力开发生态体验康养度假旅游，实现旅游开发带动服务业发展。探索生态补偿市场化机制，积极推行碳汇交易，加大一般性财政转移支付、专项财政转移支付和横向财政转移支付力度，实现生态环境优势向生态效益转化，促进区域经济可持续发展。

#### 专栏 2：生态经济建设重点项目

##### ➤ 生态农业

- 新改建茶叶基地项目（建设高标准茶园3万亩）
- 茶树良种繁育基地建设（苗圃园2000亩，出苗4亿株）
- 猕猴桃产业基地建设（新建基地1.0万亩，省级现代农业示范园区1个）
- 魔芋产业基地建设（标准化示范种植基地1000亩，达到2万亩）
- 高山蔬菜基地建设（生态蔬菜20000亩，种植萝卜5000亩，莴笋4000亩，高山白菜3000亩，土豆6000亩，辣椒等2000亩）
- 农产品质量安全监管体系建设
- 有机绿色食品基地建设（有机绿色食品基地2万亩，5个有机绿色食品加工基地，5个有机绿色产品追溯信息平台，认证5个有机绿色食品基地和产品）

##### ➤ 生态旅游

- 黄丹溶洞-水域风情旅游开发项目
- 山林森国际旅游度假区相关设施建设
- 龙门溪漂流相关基础设施
- 舟坝电站库区旅游景点开发项目
- 了情岩生态文化村二期
- 樱花公园扩建
- 幸福安养社区
- 黑熊谷森林公园
- 星级酒店建设
- 乡村旅游





内涵，推出新产品，创造新方式，拓展新空间，实现新增长。加大旅游基础设施和接待能力建设，拓展五马坪户外运动、康养度假和国家级自然森林观光地，加快箭板古镇、舟坝风情小镇、黄丹溶洞等旅游资源开发。

打造以全新生态体验为特色，集休闲度假、观光、户外运动、康养度假于一体的旅游目的地。深度研究周边旅游资源的形态与产业中的薄弱环节，做到既借力，又给力，既合作共生，又特色鲜明，力争十三五期末，年接待游客达到 250 万人次，旅游综合收入实现翻一番。

## **第二节 提升旅游服务质量**

规范旅游行业管理，全面加强对导游及酒店、农家乐、渔家乐从业人员的培训，不断提升景点餐饮、住宿、娱乐等接待服务条件。积极开展旅游景区升“A”、宾馆饭店增“星”、农家乐服务创“优”活动，加快组建旅行社，精心设计和谋划旅游精品线路，拓展旅游业务，不断提升旅游服务能力和质量。充分利用丰富的库区资源、竹茶资源、文化资源、特色农业资源，大力开发风景观光游、民俗风情游、特种体验游、康养度假游、农业休闲游等旅游新项目，唱响“春、夏、秋、冬”旅游四季歌极力打造沐川文化旅游品牌。

## **第三节 探索旅游发展新路径**

建立符合旅游产业综合特征的旅游决策协调模式，发挥旅游部门的统筹、协调、管理和服务等综合功能。完善旅游统计指标体系和调查方法，建立科学的旅游发展考核评价体系。落实省市旅游综合行政执法体制改革举措，积极争取列入全国旅游扶贫试验区。

完善旅游投融资机制，探索搭建旅游投融资平台，推动旅游市场向社会资本全面开放。优化旅游产业用地管理，探索农村集体经济组织依法以农村集体经营性建设用地参与旅游开发、分享收益模式。健

全旅游重大灾害和突发公共事件的预测预警与应急处置机制。改革旅游行业管理体制，推进旅游领域政企分开、政事分开，发挥协会和行业组织的功能作用，鼓励中介组织发展。

**专栏 3：旅游发展建设重点项目**

- 桃源山居-乌蒙沐歌景区改造提升；
- 沐川竹海景区开发；
- 五马坪生态旅游度假区；
- 解结湖-竹博园旅游开发；
- 山林森国际温泉度假区；
- 龙门大峡谷漂流二期建设；
- 了情岩生态文化村及荷塘月色乡村旅游开发；
- 新凡乡小林村生态茶园观光农业。

## **第四篇 产业发展篇**

深入实施创新驱动战略。重点加快传统产业转型升级，培育发展新兴产业，大力推进农业有机化、工业集约化，同时加快发展现代服务业，运用“互联网+”模式，强化经济平稳较快增长的产业支撑体系建设，建成全省山区外向型经济先行区。

### **第十章 做大现代特色农业**

#### **第一节 加快农产品基地建设**

依托一枝春、一芽香、森态源魔芋、旭峰猕猴桃等知名农产品品牌，做大做强产业。主要农产品中有机、绿色及无公害产品种植面积的比重 $\geq 80\%$ 。建成绿色、有机农产品基地 10 万亩，地理标志农产品基地 10 万亩；培育有机农业示范企业 5 个；有机农畜产品认证 30 个以上，生态原产地农产品认证 5 个以上。到 2020 年，实现加工销售茶产品 12000 吨、蔬菜类产品 20 万吨、猕猴桃 3 万吨，生猪出栏 35 万头，家禽出栏 500 万只，优质肉兔 140 万只，生态鱼 2500 吨。

#### **第二节 加快农产品加工业的发展**

在生态食品加工产业上，依托茶叶、猕猴桃、金银花、黄白姜、魔芋等现代农林基地，大力发展有机食品加工业。全力扶持培育茶叶、魔芋、姜黄精深加工企业，打造川西南有机食品特色保健品加工基地，逐步建立中药饮片、中药成品产业基础。加大农林废弃物的综合利用，开辟农林畜工循环发展新路径。

#### 专栏 4: 农业产业化建设重点项目

- **粮食生产能力建设**  
改造中低产土、土地整理、培肥地力及配套农耕农艺技术措施
- **茶叶加工**  
全县茶叶加工能力达 6000 吨以上，加工名优茶 500 吨，红茶 100 吨，精制绿茶 2000 吨以上
- **年产 6 万吨酱腌菜加工**  
一、二期各新建 2 万吨竹笋即食食品及 1 万吨泡菜类（榨菜、鱼酸菜等）工厂，厂房、办公楼、职工食堂等建筑面积约 4 万 m<sup>2</sup>；建设袋装生产线 2 条、瓶装生产线 1 条。
- **茶叶精深加工**  
年产 500 吨生态绿（红）茶生产线；建筑面积 1000m<sup>2</sup> 的仓储设施；建筑面积 1000m<sup>2</sup> 的生态茶品鉴长廊、产品展厅和办公厅。
- **精制茶加工（精制茶、茶多酚加工）**

## 第十一章 加快工业转型升级

在加快发展中推动产业转型升级，促进传统工业向新型工业转型。坚持“稳中求进、提质增效”的基本路径，稳住传统优势产业，积极探索新兴特色产业，进一步提高经济发展的质量和效益。

### 第一节 加大企业技术改造力度

坚持以浆纸纤维、循环化工、生态食品加工和竹木板材加工为重点产业，以提升产业发展水平和优化空间布局为核心，以推进产业高端化和产品高端化为方向，全力推进生态工业化、工业生态化，着力构建绿色工业体系。

在浆纸制造、磷煤化工、板材、绿色食品加工等特色产业领域，支持企业围绕开发品种、提升质量、节能降耗、清洁生产、安全生产等方面，加大技术改造投入。紧密结合国家和省里技改专项资金投向，主动组织一批投资规模及产业关联度大、带动作用强、技术水平高、市场前景好的重点技改项目，积极争取国家和省里财政专项资金扶持。引导企业加大引进技术的消化吸收再创新力度，实现国家级、省级、

市级重点技术改造项目引进技术投入与消化吸收再创新投入的比例达到较高水平。

**专栏 5: 技改扩能建设重点项目**

- **焦化余热发电项目**  
采用干熄焦技术利用焦化项目产生的余热进行发电
- **其他各企业技改项目**

## **第二节 拓展林竹产业链条**

依托永丰公司、金石竹型材、国林木业、吉源木业等企业现有优势和基础，持续加快推进林竹产业发展。一方面吸引更多关联企业入驻，改变“一企业就是一产业”局面，从而提高林竹的开发价值和利用价值，延伸产业链，增加附加值，使链条上利益相关方都有利可图，拓宽利润空间；另一方面在“生态发展，绿色崛起”的战略指引下，以节能减排指标，环境约束力为倒逼机制，辅之引导激励机制，增强企业自主创新意识和能力，提高产品质量，降低成本，增强竞争力，培育新优势，在节约资源能源求得新突破，从而使林竹产业步入新轨道，进入新常态，达到新高度。

在浆纸纤维产业上，依托“四川省竹材林浆纸工程技术研究中心”加强与科研院所合作，积极开展制浆造纸废弃物综合循环利用，生产非炭黑生物质纳米橡胶填料、新型石膏等新材料的研发，加快一般用纸向餐饮、妇婴保健用纸、高档文化用纸等高端产品以及造纸纤维向纺织纤维、醋酸酯纤维的转型，在不扩大现有制浆能力的条件下，不断延伸浆纸产业链，着力做强浆纸纤维产业集群，着力将永丰集团由传统浆纸企业向现代林竹生物化工企业改造和嬗变。

在竹木板材产业上，大力引进培育扶持木材精深加工企业，积极研发高端产品；同时充分开发利用竹木加工废弃物生产木塑型材等新型板材，不断提高竹木资源的综合利用率，着力做强竹木板材加工产

业，打造川西南板材加工基地。到 2020 年，全县林竹加工产值突破 50 亿元。

#### 专栏 6: 林竹产业建设重点项目

##### ➤ 中国西部竹产业园区

竹基复合材料及工程构件加工区、竹质家居功能新产品加工区、竹资源食品医药高效利用加工区、竹质日用品和工艺品加工区、物流贸易区、综合服务区、污水处理厂、工业供水厂、道路及绿化、拆迁安置区；总占地 1800 亩。

##### ➤ 板材精深加工

建设占地 50 亩、年产 5 万平方米装饰板材加工厂 1 个

##### ➤ 竹资源综合开发项目

将竹资源热解、炭化，生产竹炭；并将竹炭进一步加工后，生产高档活性炭、炭基复合肥、家居用品；热解过程中产生的可燃气体作为民用气；热解过程中产生的竹醋液，制造生物农药和土壤改良剂

##### ➤ 慈竹系列产品开发项目

新建年产 1 万吨鲜竹沥保健酒生产线及储藏设施、年产 10 万吨鲜竹沥保健饮料生产线一条、年产 5000 只竹纤维无纺布防毒口罩生产线一条、年产 5000 吨竹纤维环保型健康香烟过滤嘴材料生产线一条，新建竹产业实验室、专家楼、会务中心、商务中心。

### 第三节 做精循环化工产业

依托舟坝已具规模的循环化工园，围绕金石集团 60 万吨焦化产业，配套发展洗选煤、液态合成氨、焦化尾气及黄磷尾气综合利用、15 万吨焦油、特种气体和清洁能源等循环利用项目；以“乐山市磷系阻燃材料工程技术研究中心”为平台，加强与科研院所合作，积极做好磷酸锂铁、锂电池正极材料、包覆 APP 等项目的进一步论证和储备，延伸磷煤化工产业链；大力发展硅矿开发和硅系列产品项目，努力发展硅产品及其附产物利用商品生产，积极研发玄武岩纤维产品，实现企业产品循环和产业链条循环。同时建立现代企业管理制度，完善公司治理结构，顺应中央、省关于国企改革方向和指导，积极融入改革进程，探索向改革要动力，要活力的举措。十三五末年产值达 50 亿元以上，成为清洁循环、特色鲜明的煤磷化工园区。

## 专栏 7: 矿产和化工产业建设重点项目

### ➤ 精细磷化工开发项目

5 万吨/年磷酸盐综合装置；4 万吨/年 85% 磷酸；1.2 万吨五氧化二磷装置；1 万吨 II 型聚磷酸铵装置；2000 吨泥磷回收装置；0.8 万吨电子级磷酸装置；30 万吨磷渣超微粉装置；5000t/a 三氯化磷及衍生有机磷产品；5000t/a 五硫化二磷及衍生有机磷产品。

### ➤ 年产 110 万吨石英砂项目

仓库、生产车间、办公用房等建筑面积 17500 平方米，生产线 4 条

### ➤ 年产 10 万吨仿古砖生产线项目

### ➤ 硅业废沙综合利用项目（废沙深加工处理 20 万吨/年）

### ➤ 新建喻家坪铜矿 1200t/d 铜选矿生产线

### ➤ 新建喻家坪铜矿尾矿综合利用项目（年产 8000 万匹洗选尾矿机砖厂）

### ➤ 新建矸石新型机砖厂建设项目（年产 8000 万匹矸石新型机砖厂）

### ➤ 新建条石成型料开采项目（年产 30 万方条石成型料开采系统建设）

### ➤ 新建年产 15 万 m<sup>3</sup> 泡沫混凝土砌块生产线建设项目

### ➤ 伊利石粘土矿开发项目

### ➤ 新建岩棉生产项目（岩棉生产线及其附属设施。）

### ➤ 新建分子筛生产项目（分子筛生产线及其附属设施）

### ➤ 阻燃剂项目（新建阻燃剂生产线及其附属设施）

### ➤ 年产 5000 吨生物质塑料项目

### ➤ 年产 15 万吨焦油生产项目

### ➤ 年产 10 万吨有机肥生产项目

### ➤ 年产 10 万吨生物质纳米橡胶填料项目

### ➤ 新建年产 10 万吨生物基塑料颗粒项目

### ➤ 年产 2400 万平方米陶瓷节能装饰板

### ➤ 玄武岩纤维项目

## 第十二章 加快现代服务业发展

把发展现代服务业作为经济结构转型升级的突破口和新的经济增长点，通过调整服务业结构，提升传统服务业，不断优化服务业市场主体、产业生态、动力机制，构建服务经济社会发展为主体的现代产业发展体系。



## 第一节 拓展服务业的范畴

以围绕“旅游业”发展服务业为重点，把服务业向现代服务业方面扎实推进。着力在旅游业、物流业、金融业、信息网络、商贸、康养、电子商务、中介评估、服务外包等方面加快发展，重点突破，使之成为发展新兴经济的主导方向，使之成为“大众创业、万众创新”的着力点和平台，使之成为一、二次产业的助推器和风向标，使之成为结构调整的“压舱石”。力争十三五末，大幅提高三次产业比重，进一步彰显沐川发展活力，增强产业竞争力。

## 第二节 优化提升商贸流通业

完成全县商业网点规划，完善城乡商业网点布局，以城区和中心镇为主体，着力改造提升传统商贸业。调整商贸流通结构，提升商贸流通经营业态，拓展城市商圈，构筑现代商贸网络体系。加快建设新城区农贸市场，集镇市场建设和乡镇商业综合体建设，规范畜禽屠宰行业。到2020年，形成连锁经营、特许经营、电子商务和物流配送为重点的现代商贸流通格局，全社会消费品零售总额年均增长12%以上。

加快农特产品冷链物流和乐山安邦物流中心建设，合理配置仓储区、物流配送区、货物中转区、商贸流通区和配套服务区等主要功能区。加强现代物流市场主体建设，引导现有中小运输企业调整运输结构、经营方向，延伸服务功能，向现代物流企业转型。加强仓储、包装、流通加工、物流配送、信息系统交换等物流相关产业的发展，形成产业配套完善的物流产业链。

## 第三节 发展壮大金融服务业

合理规划和调整县域银行机构网点布局，积极引进新设股份制商业银行和省内外城市商业银行设立分支机构和开拓业务。引导和规范民间融资。推进中小企业信用担保体系建设，大力发展农村金融，引

导各金融机构面向“三农”开展小额贷款、联保贷款、社团贷款等业务，扩大支农信贷规模；发展多元保险市场主体，形成专业保险机构、保险中介机构、保险资产管理公司等多种保险市场主体共同发展的市场格局。

## 第四节 加快发展电子商务业

加快推进电子商务发展，推进社区居民身边的在线服务，打造互联网时代一刻钟便民服务圈；鼓励和引导传统商贸及各类服务企业，通过数字化城市社区服务平台，延伸服务网络，降低经营成本，实现服务与需求的网上对接。搭建“互联网+旅游”电子商务服务平台，加快推进旅游信息化发展，建立旅游资源和旅游查询一体化的旅游信息化服务，完善智慧旅游服务体系。搭建“互联网+特色农产品”电子商务服务平台，顺应农产品电商直供趋势，加快实施“电商村村通”工程，有针对性扶持和推动农产品电子商务应用发展，整合线上信息资源和线下的实体资源，打造特色农产品展销网厅。

### 专栏 8：商贸服务业建设重点项目

▶ **醉氧天街**

建商业街一条，拆迁还房 1.5 万平方米。

▶ **沐川·上海州绿国际商贸城**

新建商贸城，分两期建设，建设建材，汽车销售、商务酒店、办公中心等设施。

▶ **农特产品冷链物流项目**

一期 1.5 万吨冻库，二期农产品批发市场，三期办公及综合服务实施。

▶ **风情一条街建设**

▶ **新城区民族风情街建设**

▶ **沐川集镇市场建设**

▶ **畜禽屠宰行业规范化建设**

▶ **新城区农贸市场建设**

▶ **沐川乡镇商业综合体建设**

▶ **沐川再生资源回收市场建设**

▶ **乐山安邦物流中心建设建设**

## 第五篇 基础设施篇

现代化的基础设施网络，是支撑经济发展和改善民生的重要保障与基础前提。既要继续推进交通路网建设，又要加快推进“信息网”建设。注重与产业布局，城镇发展、民生工程相协调，构建功能完善、安全、高效的基础设施体系，全面提升经济社会发展质量，提高保障支撑能力。

### 第十三章 加快推进基础设施建设

#### 第一节 凝心聚力，加快交通建设

建成仁沐新高速（含马边支线）、乐山五通桥经犍为（高铁站）至沐川快速公路工程（犍为至沐川段），新改建 S310 沐宜段，加快推进乐（山）—昭（觉）高速前期准备工作，提升与相邻市（州）、县的畅通能力。建设农村乡村公路、联网路，提高公路质量和等级，形成以“仁沐新”高速为依托，五沐、沐宜快速通道、国道 213、国道 348、省道 310 为主体，县、乡、村、组道为补充，贯穿东西，横跨南北的交通网络体系。

##### 专栏 9：交通建设重点项目

- 仁沐新高速境内工程、引道和连接线等
- 乐山五通桥经犍为（高铁站）至沐川快速公路（犍为至沐川段）  
新建一级路 16.61 公里
- S310 沐宜段改建工程  
新改建 40 公里水泥砼路面

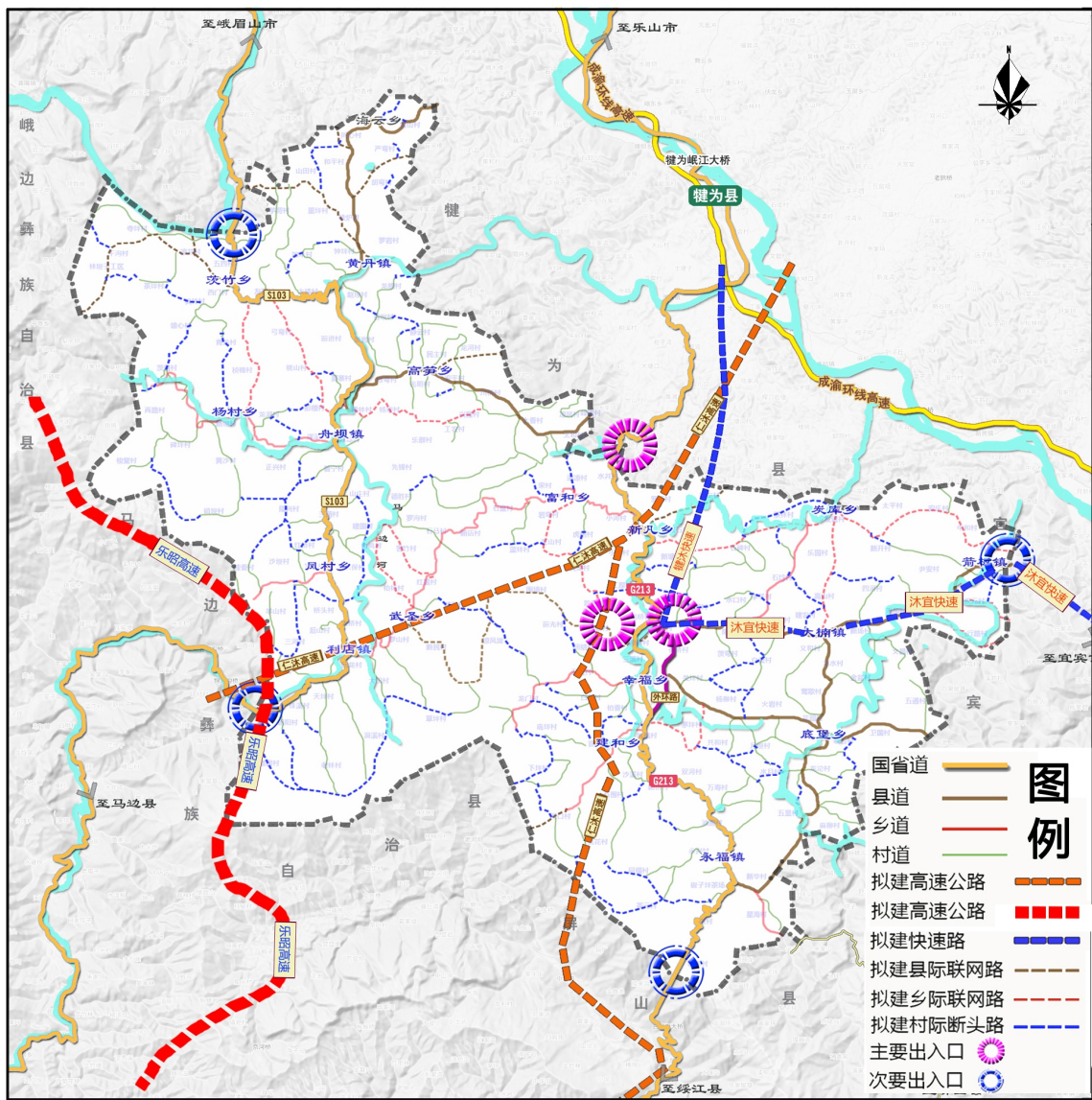


图 3.2 交通规划图

## 第二节 增添动力，加速信息基础设施建设

以“光网城市”和“无线城市”建设为重点，加快信息网络宽带化升级，提高固定宽带普及率和光纤入户覆盖率，2017年农村宽带100%全覆盖。加快“数字沐川”和“智慧沐川”建设，大力发展新一代移动通信网、下一代互联网、数字广播电视网、卫星通信。继续推进电信网、广播电视网、互联网三网融合。促进信息服务平台共建共享，加强信息资源交流和共享，健全信息安全保障体系、应急通信体系。大力推进互联网、物联网等信息技术在交通运输、商贸物流、政

务服务、城市管理、医疗护理、教育培训等领域的广泛应用，提升信息化水平。进一步加强城市信息基础设施建设，建设“宽带沐川”，支持开展核心网、传输网及无线接入网扩容工程，更好发挥电子商务企业的集聚和辐射效应，促进电子商务“十三五”的健康、快速、协调发展。积极推进“互联网+生态+扶贫”发展，实现全县16个社区、195个村电子商务全覆盖，电子商务交易额达到20亿元。

#### 专栏 10: 信息网络建设重点项目

- **宽带乡村试点工程**  
建设乡到行政村光缆，新建3G、4G基站和设备
- **物流中心及电子商务项目**  
新建一个物流中心，建设电子商务平台。
- **林产品市场服务体系建设项目**  
建设占地100亩林产品交易物流中心，配套办公设备。
- **户户通建设（47620户）**

### 第三节 保持定力，加强水利设施建设

围绕增强农业综合生产能力、防洪能力、抗险能力、生态修复能力、用水安全能力，加快推进水利基础设施建设。充分考虑农业生产条件的独特性，完善水源及灌溉工程，全面确保农业生产用水；提高水涝灾害的综合防治能力，加强病险库、塘、渠、堤的加固工作，全面强化抗旱防汛体系建设；以生态水利建设为重点，大力实施中小河流域治理，统筹推进城镇排涝、排污及管网改造和延伸工程建设，积极开展水土保持，加强风景区水环境治理，建成一批国家级、省级水利风景区，全面加强水生态环境建设；以围绕安全饮水为核心，大力建设水源工程，强化水源水库、水资源保护，确保供水安全，全面提升饮用水安全应急体系建设。始终着力于“防洪水、保供水、治污水、节约水、用好水”五个方面加强水利基础设施建设。

## 专栏 11: 水利设施建设重点项目

- **沐川县农村安全饮水提质增效项目**  
更新改造 100—200 人的供水工程 42 处，更新改造 200—10000 人的农村供水工程 28 处。涉及人口 8 万人。
- **幸福堰渠系配套与节水改造项目**  
整治引水干渠 22.4km，整治输水干渠 16.8km，整治输水分干渠 19.5km。改造灌面 5.34 万亩
- **沐川县中央财政小型农田水利第六批重点县建设项目（2016 年度）**  
新建渠道 18.49km，整治渠道 69.10km，整治山坪塘 78 口，整治石河堰 1 处，新建蓄水池 204 口。
- **沐川县小型农田水利设施**  
新建及整治渠道 370km、山坪塘 433 口，整治石河堰 2 座，整治泵站 9 座，新建蓄水池 1410 口，管道 9km。新增、改善灌溉面积 2 万亩。
- **沐川县应急抗旱水源工程**  
新建应急抗旱水源工程 16 处。年供水能力 200 万 m<sup>3</sup>，解决 19 个乡镇 12.3 万人旱季饮水及干旱缺水地区灌溉问题。
- **新建楼房沟水库**  
枢纽工程和灌区渠系工程等设施。总库容 0.022 亿 m<sup>3</sup>。年供水能力 0.05 亿 m<sup>3</sup>。
- **新建王家祠水库**  
枢纽工程和灌区渠系工程等设施。总库容 0.015 亿 m<sup>3</sup>。年供水能力 0.02 亿 m<sup>3</sup>。
- **新建露水坝水库**  
枢纽工程和灌区渠系工程等设施。总库容 0.0022 亿 m<sup>3</sup>。
- **新建黑凼子水库**  
枢纽工程和灌区渠系工程等设施。总库容 0.0027 亿 m<sup>3</sup>。
- **续建金王寺水库**  
新建左、右干渠 6.335km、2 条分干渠 18.206km、11 条支渠 67.161km。
- **新建关沱水库**  
枢纽工程和灌区渠系工程等设施。总库容 0.08 亿 m<sup>3</sup>。年供水能力 0.06 亿 m<sup>3</sup>。
- **沐川县病险水库除险加固工程（5 座）**
- **沐川县水利应急管理设施**
- **沐川县水利信息系统**

## 第四节 激发活力，强化能源保障建设

优化能源供给结构，大力发展可再生能源和清洁能源。积极开发利用太阳能和生物质能源，推广“沼气+生物质+太阳能”新型立体清洁能源利用模式，提高非石化能源比重。加快推进乡镇天然气管网建设。加快 CNG、LNG 清洁能源应用，建成一批 CNG 加气加注站，建

设全县 CNG 加气站网络化布局。积极推进电网改造工程及输变电设施配套工程，全面完成城镇、农村电网升级改造，建设安全、高效、坚强、智能电网。

#### 专栏 12: 能源基础设施建设重点项目

- 沐川 500 千伏开关站主变扩建工程（扩建 1 台，终期规模 2×1000MVA）
- 沐川 110 千伏变电站扩建工程  
将 16 兆伏安主变增容为 40 兆伏安，新建线路 29.6 公里
- 沐川建和 110 千伏变电站建设工程
- 小水电站电气化改扩建项目
- 乐山沐溪 500 千伏变电站扩建 220 千伏配套工程  
新建沐溪 500 千伏站至犍为 220 千伏站同塔双回线路 2×29 公里
- 2×36MW 集风式风力发电示范电站和线路输出工程
- 乡镇天然气管道建设（16 个乡镇）
- 新建沐川县 LNG 加气站 1 个
- 新能源汽车充电站建设项目
- 新城区配气站建设项目
- 沐川县新城区加油站建设项目
- 沐川县茨竹乡加油站建设项目
- 沐川县底堡乡加油站建设项目
- 沐川县炭库乡加油站
- 沐川县凤村乡加油站
- 沐川县海云乡加油站

## 第五节 形成合力，优化园区平台建设

加大对园区公共配套基础设施的投入。不断完善产业园区供电、供气、给排水、道路、标准厂房、职工宿舍、食堂、环保、通信、消防等基础设施。围绕生产要素的保障，服务功能的增强，产业集聚发展的需求，加快园区平台建设，加大政府引导力度，积极发展与园区配套的生产性服务业。以生态工业园为目标，研发创新为支撑，节约高效为原则，优化空间布局为路径，打造出优势明显、特色鲜明、循环联动、节约集约、环境优美的现代生态工业园。着力建设 2000 亩竹产业园区，使其成为工业旅游的核心区域。全县产业集中度达到 80%。

## 第十四章 竭力推进城镇化，铸就城乡一体新形态

充分运用“城镇化”杠杆平台及方式，铸就城乡一体新形态。坚持新型城镇化道路，推进产城相融，城乡一体格局，全面提升城镇化发展质量和水平。

### 第一节 优化布局和形态

紧紧围绕生态资源布局，突出旅游城市特色，着力加强城市基础设施建设，继续打造生态园林新区，将新区分为两个核心区（综合服务区和茶览园主题公园）和三个组团（一个养生养老组团区、两个生态宜居组团区），着力打造以山为骨，以水为脉的水岸空间，以“竹林巷记忆”为平台，打造绿色韵味旧城；持续提升生态廊桥、碧水丹霞景观工程，打造风情水街、醉氧天街等特色商业街区；积极培育中心镇和特色镇，继续打造提升新凡、沐溪“农耕风貌长廊”、永福“休闲养生绿镇”、舟坝“循环工业重镇”、箭板“历史文化古镇”、舟坝“水乡风情新镇”；突出产村相融，整村推进，以“业兴、家富、人和、村美”为目标，全面实施扶贫解困、产业提升、旧村改造、环境整治和文化遗产“五大”行动，加快幸福美丽新村建设；构建以县城为中心、乡镇为节点、新农村为补充的特色城镇化体系，全力建设中国西南生态康养旅居地，向宜居、宜游、宜业转变。到十三五末，新城区新兴产业形成规模、主体格局显现，建成区面积达 9km<sup>2</sup>，常住人口达 6 万人，力争建成国家级园林县城和国家级卫生县城。

### 第二节 提升承载能力

以人为核心的城镇化作为功能提升的出发点和落脚点，加强城镇道路、桥梁、给排水、园林绿化等设施建设，加大廉租房建设和老城区棚户区改造力度，强化城镇、旅游景点污水垃圾处理等环保设施建



设，提升城区水源保障能力。推进城镇化与幸福美丽新村建设相结合，统筹配置学校、医院、金融、商贸、通信网络等公共服务设施，延伸和拓展城镇服务功能。大力发展城镇经济，注重发展服务业、劳动密集型等高容量就业产业，提高城镇产业发展对就业的吸纳能力。最终实现功能完备，支撑产业，充分就业，环境优美的承载功能。全县乡镇全部建成国家级生态乡镇，户籍城镇化率显著提高。

### **第三节 推动城乡发展一体化**

强化区域中心、培育重点城镇，统筹城乡空间。强化沐川城区的增长极功能，加快中心城镇功能集、聚辐射能力，促进产业空间、资源的高度集约利用，突出中心城镇的地位，辐射带动全县发展。同时，以户籍管理制度改革为突破口，大力提高城镇质量，壮大城镇规模，完善城镇功能，提高城镇等级，积极推进全县的城镇化发展进程。在中心城镇的经济辐射影响下，依托“仁沐新”高速、五沐快速通道、国道 213 等交通轴线，通过加强小城镇建设和中心村建设，形成带动全县城镇与区域联动的城乡空间形态。有规划、有重点的推进小城镇和中心村的建设，培育和发展各具特色的小城镇示范区，把小城镇建设与农业产业化经营、企业、个体私营经济和市场建设有机结合，加快农村剩余劳动力的转化，使城镇经济与乡村经济共同繁荣，形成城乡一体化的联动发展格局。

公共服务设施向农村覆盖，基础设施向农村延伸。加快小城镇和农村教育、文化、卫生、体育等公共服务设施建设，改善人居环境，逐步缩小城乡差距；加强城乡一体的公共交通体系和市政基础设施建设，改善投资环境，切实改善小城镇和农村的生产生活条件。按照城乡基础设施一体化、网络化、共建共享的要求，推动公共服务设施向农村覆盖，基础设施不断向农村延伸。加大对农村的基础设施的投入，包括光纤电视、道路、供水等方面；加大对农业生产资金投入，进一

步完善农业补贴制度。到规划期末，以行政村为单元，实现医疗、教育、行政办公、商业零售、社会福利等公共服务设施与发展需求基本配套。

**专栏 13：城镇化建设重点项目**

- **新城部分道路和地下管网工程**  
幸福新城部分道路、市政管网等
- **打靶场片区基础设施建设**  
300 亩打靶场片区场平及管网、道路工程建设
- **林家岩片区（龙船坝瓦窑埂）1、2、3 号地块开发**
- **建和工业园区拆迁安置点建设项目**
- **新区干道 1 号安置点建设**
- **水沐天城房地产开发（四期）**
- **乡镇公共厕所建设项目**

## 第六篇 社会民生篇

始终秉持共享发展理念。聚焦精准扶贫，实现脱贫摘帽。以推进基本公共服务均等化为重点，提高各类公共服务的质量和水平。持续实施重大民生工程，健全社会保障体系。坚持用法治思维和法治方式依法行政、司法公正、权责法定，增加人民群众享有发展成果的获得感和受益面。

### 第十五章 狠抓脱贫攻坚，形成竞相发展新氛围

以脱贫攻坚为抓手统领沐川“十三五”时期经济社会发展。按照整合力量、集中攻坚的原则，以基础设施先行、特色产业支撑，精准脱贫保证的思路，通过优化整合扶贫资源，夯实基础设施建设，做好贫困群众技能培训、基本生活兜底、拓展致富门路等工作，着力激发贫困地区的内生发展动力，充分挖掘内部发展潜力，调动贫困地区干部群众的积极性、主动性和创造性，营造“造血式”扶贫大环境，确保到2019年，全面消除绝对贫困，43个省定贫困村全部“摘帽”。

#### 第一节 基础设施为条件

坚持基础设施先行，以加快改善交通、水利条件为重点，集中实施一批基础设施建设工程。统筹规划、科学配置、协调推进区域交通、水利、能源、通信、气象等基础设施建设。加快构建功能配套、互联互通、安全高效、适度超前的现代化基础设施体系。重点推进县域内主要交通干支线建设。按照乡乡通柏油路、村村通水泥路、组组通公路、户与户有连户路的要求，建设农村公路、机耕道路，扩大路网覆盖面，提高公路技术等级，完善路网结构，有重点地构建乡镇之间、

乡镇与村、村与村的大环线联网公路。加强农村客运建设，力争十三五末村村通客运。

## **第二节 特色产业为支撑**

从资源优势、区位特点和产业基础出发，以市场为导向，以资源节约和环境保护为前提，以强化自主创新、加快技术改造，提升传统优势产业和培育发展战略性新兴产业，形成具有区域特色、结构合理、附加值高的现代产业体系，为提高自我发展能力奠定基础。围绕两河三山打造茶叶、水果、中药材等特色种植业。依托生态优势，大力引导贫困户发展特色生态养殖业和林下种养殖业。加快建设沐川竹海、五马坪、中华竹博园、解结湖、舟坝库区、箭板古镇等景区景点，以旅游业带动第三产业的发展，促进就业。

## **第三节 精准脱贫为保障**

把扶贫攻坚作为最大的民生工程，实行精准脱贫，确保扶贫到村到户。瞄准最贫困的乡村、最困难的群体、最迫切需要解决的问题，坚持把握精准识别、精准帮扶、精准管理三个环节，摸清农村贫困人口底数，对贫困村、贫困户、贫困劳动力逐个建档立卡，建立信息共享的精准扶贫网络管理系统，在此基础上深入分析扶贫对象致贫原因，逐村逐户逐个劳动力制定帮扶计划，对扶贫对象实行有进有出的动态管理，对扶贫措施及实施效果及时跟踪监测。通过实施易地搬迁扶贫、危旧房屋改造、棚户区改造、幸福美丽新村建设、公租房建设、技能培训等多种形式精准帮扶。

## 专栏 14: 扶贫开发重点项目

### ➤ 基础扶贫

- 通村公路建设（新改扩建 801 公里水泥砼路面）
- 农网改造项目（新建与改造 10kv 线路，配变台，低压线路，改造户表）
- 林区道路基础设施建设（新改建林区道路 500 公里）
- 专用景区道路基础设施建设（152 公里）
- 沐卷路等十七条道路改建工程（共计 301.5 公里）
- 机耕便民道建设（建设农村机耕道 750 公里，便民道路 750 公里）
- 乌蒙山扶贫开发气象保障工程（农田小气候观测站 10 个；建设农业气象灾害、病虫害监测预警和灾害评估系统；建成覆盖全县的气象信息传播系统等。
- 美丽新村气象服务与保障工程（标准化乡镇气象信息服务站 19 个；气象防灾减灾示范新村 50 个）

### ➤ 产业扶贫

- 新型农民经营主体培育（建成省级示范社 5 个，市级示范社 10 个，家庭牧场 50 个）
- 名贵树种种植项目（土地流转 2500 亩，种植桢楠、中药材等经济作物，建设苗圃基地）
- 林下生态养鸡基地建设（建成林下养殖园区 5 个，新建家庭林下养鸡场 100 个，千只适度规模户 500 户，发展林下养殖户 10000 户。）
- 优质肉兔基地建设（建成优质肉兔园区 5 个，新建家庭兔场 50 个，培育适度规模养兔户 200 户。）
- 优质生猪基地建设（新建家庭猪场 25 个，培育 100 头适度规模户 1000 户，新改建圈舍 30000 m<sup>2</sup>。）
- 林下养鸡全产业链开发项目建设（建成屠宰加工 300 万只林下鸡屠宰加工生产线，建成 100 万只林下养殖基地，带动全县林下养鸡出栏 500 万只。）
- 林业产业结构调整（低产低效林改造 20 万亩）
- 种植木本油料林 2.5 万亩
- 林下种养（林下种植面积 2500 亩，圈舍、野外投食点、饮水池、引种等建设）
- 生态公益林建设（管护全县生态公益林 64.7 万亩）
- 黄白姜基地建设（种植面积 2 万亩以上，其中姜黄 1.5 万亩、白姜 0.5 万亩）
- 沐川县生态水产养殖基地（养殖面积 1.8 万亩、养殖大鲵 6 万尾）
- 草食牲畜（牛羊）发展项目（建设存栏肉牛 100 头的规模场 50 户，存栏种羊 100 只、年出栏肉羊 300 只的规模场 50 户）

### ➤ 新村扶贫

- 贫困村建设项目（基础设施、产业发展等项目）
- 移民后期扶持项目（基础设施、产业发展等项目）
- 沐川县易地扶贫项目（易地搬迁安置 6176 人 1669 户。）
- 农村危房改造（完成 4000 户）
- 幸福美丽新村建设（建设 100 个）
- 竹林巷县中药材公司棚户区改造及配套基础设施项目
- 金川公司棚户区改造项目

- 竹林巷县印刷厂棚户区改造及配套基础设施项目
- 马鞍巷棚户区改造及配套基础设施项目

➤ **文化惠民扶贫**

- 幸福美丽新村（社区）文化大院建设（新建 100 个文化大院（设备设施配送）。
- 乡村农民体育健身工程（建设羽毛球场、乒乓球、健身广场等并配置器材。在 6 个乡镇建设灯光篮球场、综合健身场（乒乓球、羽毛球场、健身路径）、室内健身房、健身步道、健身广场等。在 2 个社区建设灯光三人制足球场、乒乓球、健身路径；在 1 个社区建设笼式足球场）

## **第十六章 倾力改善民生，回应民众新期盼**

加强基本公共服务体系建设，推进基本公共服务均等化，坚持教育为本，加大创业扶持力度，努力提高城乡居民收入，丰富人民生活，大幅提高群众生活水平和幸福指数。

### **第一节 推进基本公共服务均等化**

根据经济社会发展状况和财力水平，持续提高公共服务投入，引导公共服务要素和资源向农村倾斜配置，不断提高城乡基本公共服务均等化水平。进一步改善农村学校、卫生站（室）、道路交通等基础设施条件，大力推动农村公共文化惠民工程和公共体育场所建设，加强城乡教师、医护人员等专业技术人才交流，加快实现城乡养老、医疗保险制度对接。运用互联网、大数据，加强档案建设管理，气象、水情、灾情预报预警服务，提高防灾减灾能力。积极探索公共服务供给方式改革，大力推进政府购买公共服务，鼓励和引导社会力量以多种形式参与提供公共服务，构建多层次、广渠道、城乡一体的公共服务体系。

### **第二节 加快教育事业发展**

坚持立德树人，将社会主义核心价值观，法治观念，科学精神，创新思维和创造能力的培养融入教育全过程，推进教育的现代化。强

化基础教育的普惠性和公平性，巩固九年制义务教育水平，缩小城乡教育差距。以产业和就业为导向，强化职业教育的实用性和专业性，大力发展继续教育和职业技能培训，培养合格的建设者和劳动者，特别是培养光荣的劳动大军。以加快城镇化建设及精准扶贫为载体，科学、合理布置教学设施，强化标准化、信息化建设；运用互联网，实现远程互动教学，达到资源共享。创新机制健全基本公共教育体系，鼓励引导社会力量兴办教育，形成全社会参与重教。

#### 专栏 15: 教育发展重点项目

##### ➤ 教育基础设施建设项目

新建永福、杨村宣明、武圣、箭板、实验小学、健全小学、炭库、建和、五里小学、干剑小学、金星小学、茨竹、黄丹、大楠、利店、底堡、凤村、明月小学、沐溪、武圣石马综合楼。维修加固黄丹、卷桥小学教学楼。新建杨村宣明、箭板小学学生宿舍。建设永福、实验小学、健全小学、建和、火谷明德、卷桥小学、干剑小学、凯德绿色希望小学、大楠镇季甫教学点运动场。新建杨村、武圣、箭板、火谷明德、凤村、利店小学教师周转房。新建柏香小学教学及辅助用房、运动场。

##### ➤ 沐川中学迁建工程

新建教学及辅助、食堂、学生宿舍、运动场等共 81000 平方米。

##### 沐川职中迁建工程

新建沐川县中等职业学校校舍 40000 平方米及仪器、设备购置。

##### ➤ 教育信息化建设项目

教学仪器设备、数字化教室、网络教室、图书室。

### 第三节 提高全民健康水平

以维护人民健康为中心，深化医疗卫生体制改革，大力推进医疗卫生事业发展，不断提高人口身体素质。加快完善公共卫生服务体系，合理配置城乡医疗资源，大力推进县域医疗机构综合改革，加快县级公立医院提档升级，加强乡镇卫生院、村卫生室基础设施建设，健全医务人员培养机制，试行医师多点执业，提升卫生服务能力。大力推动非公立医疗机构服务体系发展，满足群众多样化医疗卫生需求。完善合理分级诊疗模式，鼓励县级医院与乡镇卫生院进行技术合作。加强医疗联合体建设，建成远程会诊系统并开展网络医疗服务，加强应对突发公共卫生事件能力建设，广泛开展健康教育，加强重大疾病防控。继续巩固农村居民医疗保险成果，切实减轻群众医药费用负担。

大力发展体育事业，抓好全民健身工程，着力提高人民群众健康素质。全面落实国家人口生育政策，促进人口长期均衡发展。

#### 专栏 16: 卫生事业发展重点项目

➤ **沐川中医医院建设项目**

建筑总面积 72265 平方米，建设内容：门诊大楼、住院大楼、保障用房、办公大楼、停车场、道路、围城、绿化及相关配套设施建设，设立病床 290 张。

➤ **县生殖健康服务中心建设**

建设面积 1500 平方米，购置生殖健康检查、治疗等设备。

➤ **永福、舟坝卫生院建设**

各卫生院建设面积均 1000 平方米，业务用房。

➤ **大楠、利店卫生院建设**

各卫生院建设面积均 1000 平方米，业务用房。

➤ **新建食品药品检验检测中心 1 个**

### 第四节 加快生态文化特色县建设

坚持公益性、基本性、均等性、便利性，建立健全覆盖全社会的现代公共文化服务体系，不断满足群众精神文化需求。加强县乡文化基础设施建设，基本形成布局合理、设施完善、功能健全、覆盖全城乡的现代公共文化设施网络。加强文艺创作，积极引导群众自主参与各种形式的文艺创作活动。大力实施文化惠民工程，积极开展送戏下乡、送书下乡和农村电影放映工程。加大文物保护力度，加强对古籍、非物质文化遗产保护。加强地方志编纂工作，加快地方志信息化和地方志馆建设，推进地方志资源开发利用。加强对外文化交流，组织好乌蒙沐歌、沐川草龙、民俗非遗等特色生态文化活动。充分挖掘、整理、传承和利用传统文化资源，加快生态特色文化产业发展，打响生态文化、古镇文化、农耕文化、竹文化等优势文化旅游品牌。

#### 专栏 17: 文化体育事业发展重点项目

➤ **传统乡村文化及非遗挖掘、整理**

重点打造以沐川草龙为代表的非物质文化遗产项目，树立沐川文化品牌。

➤ **文物修缮工程**

重点修缮千佛岩摩崖造像、白云寺、桂香桥等文物点，石刻修复、防雨、防风化、保



护措施、管理用房、观光道路修建等。

➤ **广播电影项目**

新建 1 个县级应急广播平台和 19 个乡镇应急广播平台；116 个村建应急广播室；38 个村广播室的升级改造。建设 3 个乡镇放映点；建设 142 个村级固定放映点。

➤ **文化传媒中心(广播电视台、图书馆、文化馆)**

建成标准化演播厅 1 个，购置先进的数字采、编、播设备，“新闻综合频道”达到高清播放条件

➤ **县级全民健身活动中心**

➤ 新建室内篮球场、乒乓球、体能训练健身房、体质测试室等

## 第五节 千方百计扩大就业

坚持就业优先，实施更加积极的就业创业政策。鼓励中小企业发展，完善创业政策环境，积极推动大众创业，探索建设一批示范性创业孵化基地和创业园区，推进创业型城镇建设，促进创业带动就业。继续加强对高校毕业生和就业困难群体就业扶持。积极搭建劳务信息对接平台，加强企业用工指导和职业培训，促进农村剩余劳动力有序转移输出。加强公共就业培训服务载体和能力建设，积极开展就业技能培训、岗位技能提升培训和创业培训培养光荣的劳动大军。加强公共就业和人才服务信息网络建设，促进信息资源共享。

## 第六节 积极拓展增收渠道

加快推进农村土地承包经营权、集体林权确权颁证，有序扩大土地流转规模，盘活农村存量资产，探索农村集体土地参与旅游资源开发，推动农村集体性经营建设用地使用权、集体资产股权等农村产权入市交易，提高农村居民财产性收入。有序推动劳务输出，积极鼓励农村劳动力向二、三产业转移，增加农村居民工资性收入。强化政策支持和要素保障，积极探索农村社区自治，扩权试点镇建设等方式，加大“互联网+”模式运用，“公司+基地+农户”模式运用，鼓励小微企业、个体工商户、专合组织等健康发展，增加农民经营性收入。多方拓展增收渠道，构建新的增长点。

## 第七节 完善社会保障体系

建立更加公平可持续的社会保障体系，进一步提高社会保障统筹层次和质量。全面实施“全民参保登记计划”，不断巩固扩大参保缴费覆盖面。推进机关事业单位养老保险制度改革，进一步统筹城乡基本医疗保险制度，健全工伤保险制度。推进居家养老、社区养老、机构养老“三位一体”社会养老服务体系建设。加快推进城乡医疗保障制度整合，健全社会保险城乡衔接和区域转接机制，推进异地就医管理服务。加快发展企业年金、职业年金、商业保险，构建多层次社会保障体系。完善城乡统筹最低生活保障制度，健全城镇困难人群救助体系。增强识别精准救助对象，增添救助方式，创新救助管理，完善慈善捐赠等管理。

### 专栏 18: 社会保障发展重点项目

#### ➤ 沐川县综合敬老院

占地面积 30 亩，建筑面积 1.3 万平方米，新增床位 400 张，农村五保对象住宿、办公、老年人活动场所等配套服务设施

#### ➤ 沐川县基层就业和社会保障服务设施建设项目

1、新建县级就业和社会保障服务中心。建筑面积 3000 平方米，配套建设停车场、道路及绿化等附属工程及配套设施。2、新建 4 个乡镇就业和社会保障服务站及配套设施。

#### ➤ 沐川县综合福利院

建设床位 300 余张，建筑 1.74 万余平方米及绿化、亮化等附属工程和配备相关的养老设备设施

#### ➤ 沐川县黄丹养老院

床位 300 张，建筑规模 0.81 万平方米及绿化、亮化等附属工程和配备相关的养老设备设施

#### ➤ 沐川县新凡养护院

建设床位 200 余张，建筑 8500 平方米及绿化、亮化等附属工程和配备相关的养老设备设施

#### ➤ 沐川县气象现代化建设

生态旅游气象服务与保障工程；气象灾害防御体系建设；综合气象观测站网建设；人工影响天气作业体系建设；县级综合业务一体化工程；气象台站综合改善工程。

#### ➤ 沐川县利店镇利民坝社区日间照料中心

#### ➤ 沐川县殡仪馆

## 第七篇 改革开放篇

牢固树立并切实践行开放发展理念，突出重点领域和关键环节改革，着力实施创新驱动，完善创新机制和体制，加强创新管理，研究用好用活政策，释放改革红利，激发经济发展新动力、新活力，全面推进创新活县战略。

### 第十七章 着力深化改革，激活发展新动力

全面贯彻落实中央决策部署，充分发挥市场配置资源的决定性作用和更好地发挥政府的作用，集中力量解决制约经济社会发展的体制机制障碍，力争在重点领域和关键环节取得实质性进展，激发经济发展动力和活力。

#### 第一节 夯实县域经济底部基础

县域经济是国民经济的底部，夯实县域经济是固本之举、富民之策。深入实施多点多极支撑战略，壮大县域经济，根据主体功能区定位，加快发展林竹产业、特色农业、旅游产业等；随着交通网和信息网的形成和提升，始终坚持生态发展理念，走差异化、特色化路子，拓展更大空间，创造更多业态；积极实施创新驱动战略，抓牢抓实林竹产业，煤磷化工的转型升级，积极融入抢抓天府新区、一带一路、长江经济带等战略性机遇，里应外合，夯实基础。

#### 第二节 加快资源要素配置市场化

加快劳动力、土地、资本、技术等要素市场建设，整合提升要素交易平台功能。加强市场监管体系建设，清理和废除妨碍资源要素自由流动和公平竞争的各种规章制度，推动建立诚信激励和失信惩罚机制。加快建立健全反映市场供求关系、资源稀缺程度、环境损害成本

的生产要素配置和资源价格形成机制，按照国家要求推进电力、水、天然气等价格改革。整合科技资源，健全技术创新激励机制和技术转移机制，促进科技成果资本化、产业化。

### **第三节 实施人才战略，汇智聚变**

人是最活的要素。建立“政策留人、事业留人、感情留人、待遇留人”的机制和保障措施，实施引进人才与培养人才双轨制，把引进人才和培养人才的数量和结构纳入目标考核。营造良好的发展空间和干事氛围，让人才谋事实、创业实、做人实；建立良好用人机制和晋升机制，让人才有动力干事；构建完善的用武之地和硬件保障，让人才有成事之机；搭建良好的协作平台和学习平台，让人才追梦前行。扭转沐川人才匮乏之势，为沐川发展提供人力资源，将人力资源转变为人力资本，为沐川发展提供智库保障，融智慧实现聚变。

完善乡村治理机制、促进基层治理法治化，按省委提出构建“三大体系”，即以乡镇党委为龙头的乡村管理体系、以农村基层党组织为领导核心的村级治理体系、直接面向基层群众的村级公共服务体系。

### **第四节 深化行政管理体制改革**

将深化行政管理体制改革作为全面改革的突破口，加快转变政府职能，进一步理顺政府与市场、社会的关系，将政府职能逐步转向提供优质公共服务、政策指引和营造公平竞争环境，减少和去除对微观经济主体经济活动管理和干预，做到“非禁即入、宽进严管”，推行政政府权力清单制度，全面推进依法行政。实行全面规范、公开透明的预算管理制度，强化预算刚性约束，加强对税收优惠政策的规范和清理，加强乡镇基本财力保障。完善绩效考核评价制度，推行生态资产审计制度，加大生态、民生等指标的权重，强化行政问责制度。

## **第五节 深化投融资体制改革**

充分发挥市场机制作用，引入多元化投资主体，探索多样化的投融资模式，提高资金使用效率。进一步放宽民间资本投资的市场准入，鼓励和吸引社会资本参与基础设施、公用事业项目建设与运营，积极探索政府和社会资本合作模式（PPP模式）。改革市政公用事业体制，引入竞争机制，通过招标、拍卖等方式经营好无形资产，全面推行特许经营制度和政府采购服务，推进落实市政公用事业政企分开、政事分开。

## **第六节 健全城乡发展体制机制**

深入推进农村综合改革，全面开展农村各类产权确权颁证，建立农村产权流转交易平台，推进农村集体建设用地使用权、土地承包经营权、集体资产产权、林权、股权等各种产权公开、公正流转交易，促进农业农村资源资本化。稳妥推进农民住房财产权抵押、担保、转让，探索建立农民宅基地自愿有偿规范退出机制。深化户籍制度改革，稳步推进城镇基本公共服务常住人口全覆盖，把进城落户农民完全纳入城镇住房和社会保障体系。统筹城乡基础设施和公共服务建设，促进公共资源配置向农村倾斜，推进城乡基本公共服务均等化。

# **第十八章 提升治理能力，打造和谐新沐川**

推进依法治县，创新社会治理，是国家治理体系和治理能力现代化的必然要求。要着眼于维护最广大人民根本利益，积极创新社会治理方式，加快形成科学有效地社会治理体制，全面推进法治沐川建设，健全公共安全体系，确保社会和谐稳定。

## **第一节 大力推进法治沐川建设**

把政府工作全面纳入法治轨道，严格依照法定权限和程序行使权

力、履行职责，自觉接受县人大及其常委会的法律监督。加强行政决策程序建设，完善行政决策程序，推进行政决策的科学化、民主化、法治化。务实推进司法改革，确保人民法院、人民检察院依法独立公正行使审判权、检察权，健全人民监督员制度，健全司法权力运行机制，建立符合职业特点的司法人员管理制度，促进司法公正，提高司法公信力。健全以公平为核心原则的产权保护制度，加强对各种所有制经济组织和自然人财产权的保护，营造社会主义市场经济法律环境。推进覆盖城乡居民的公共法律服务体系建设，充实和加强法治队伍建设，推进政府购买法律服务。加强民生领域法律服务，统筹城乡、区域法律服务资源，构建面向基层的法律服务网络。深入开展法治宣传教育，重点抓好“关键少数”，着力抓好青少年法治教育，增强民众法治观念，推进法治社会建设。

## **第二节 创新和加强社会治理**

创新社会治理，以网格化管理、社会化服务、信息化支撑为方向，把社会治理的重心落到基层。进一步加强网格化机构、队伍建设，不断提升网格化信息的综合运用水平。健全政务公开、村务公开、居务公开和民主管理制度，探索社区自治，夯实社会治理基础。支持群团组织依法参与社会治理，发展专业社会工作组织、志愿者服务和慈善事业。积极完善司法调解、行政调解、人民调解联动工作体系，大力推行重大决策社会稳定风险评估，加强舆情监测和舆论引导，全力预防群体性事件发生。

## **第三节 加强公共安全体系建设**

牢牢把握全面推进依法治国的总要求,充分履行职能，坚持系统治理、依法治理、综合治理、源头治理，不断推进立体化社会治安防控体系创新，形成党委领导、政府主导、综治协调、各部门齐抓共管、

社会力量积极参与的社会治安防控体系建设工作格局，不断提升社会治安防控体系建设法治化、社会化、信息化水平。全方位强化安全生产，提高安全生产科技运用水平。全过程保障食品药品安全，严厉打击制售假冒伪劣食品药品行为。充实政法干警，提升干警素质，确保突出事件的妥善处置和公共安全。深化平安沐川建设，完善以情报信息、实战指挥、部门联动、区域协作为重点的立体化社会治安防控体系。加强城区和重点部位的网络监控建设，加强“禁毒”工作，强化流动人口和特殊人群服务管理，严厉打击违法犯罪行为。依法加大网络管理力度，保障网络和信息安全。

#### 专栏 19: 治理能力建设重点项目

- **沐川县公安局新凡派出所、沐溪派出所和特巡警大队业务用房**  
建设沐溪派出所和新凡派出所土建共计 2555 m<sup>2</sup>以及网络设施设备等。
- **沐川县监管中心（看守所、拘留所）**  
看守所、拘留所、武警营房 9088 平房米土建、装饰、监控、网络、安防技防系统、地坝、围墙、食堂、车库等附属设施。
- **沐川县公安局业务技术用房**  
沐川县公安局业务技术用房土建、装饰、附属设施、设备、5650 平方米，安装接处警系统、350 兆网络设备、天网工程建设等。
- **沐川县乡镇派出所建设（新建 7 个乡镇派出所）**

## 第八篇 措施保障篇

充分调动全社会积极性和监督作用，更好发挥各级政府作用，做好规划的衔接，既使发展不断层，又能推进项目顺利实施，保障规划目标和任务顺利完成。

### 第十九章 注重层次，搞好规划的相互衔接

一、充分认识规划的相互关系。十三五规划与省、市上位规划相衔接，并充分吸收下位规划的有效成果，在全县各类规划中处于首要地位，起着龙头作用；各部门的专项规划，也要按照下位规划服从并主动与上位规划相衔接的原则进行编制，并做好部门规划之间的相互衔接，以更好地发挥总体规划、专项规划的综合效应。

二、做实做深专项规划。专项规划以部门为编制对象，是总体规划在各部门规划的延伸和细化。编制时，要突出针对性、可操作性和延续性，明确提出一批关系全局、意义深远、拉动力强的重大工程，尤其是十三五期间需要建设的基础设施、重点产业、可持续发展的重大项目，要做好论证筛选。

#### 专栏 20：“十三五”重点专项规划目录

- 沐川县“十三五”服务业发展规划
- 沐川县“十三五”农业和农村经济发展规划
- 沐川县“十三五”林业发展规划
- 沐川县“十三五”综合交通发展规划
- 沐川县“十三五”生态环境保护和防灾减灾规划
- 沐川县“十三五”新型城镇化发展规划
- 沐川县“十三五”工业发展规划
- 沐川县“十三五”基本公共服务体系规划
- 沐川县“十三五”水利发展规划
- 沐川县“十三五”文化发展规划
- 沐川县“十三五”综合扶贫规划



## 第二十章 谋划项目，努力促进项目生成

各部门紧紧围绕经济社会发展的战略重点，抓紧谋划和集中力量规划一批重大项目，抓好项目可行性论证，努力促进项目生成。

一、注重节能环保型产业落地生成。顺应政策调控与发展，政策上优先倾斜节约型产业，投入上优先扶持节约开发型项目，发展上优先保障能耗节约型企业，建设上优先立项节地环保型住宅，市场上优先推广节约消费性商品。

二、创新招商引资方式。加大招商引资力度，创新招商引资方式，不断精选一批项目，搞好包装和宣传，有计划推出高水平、高标准的项目。积极拓宽投融资渠道，建立鼓励社会多元化投资体系，支持鼓励社会资本参与重点项目建设，建立和完善 PPP 项目支持政策体系，引导金融机构、担保机构大力支持 PPP 项目建设。

三、抓住机遇借力发展。充分利用生态文明示范试点县建设的契机，实行更为宽松政策，在注册登记、土地价格、人员安置、税收优惠、建设条件等方面采取更灵活的措施。紧抓综合扶贫开发机遇，积极主动争取国家、省、市对我县的政策倾斜和资金投入，做好重点项目工作，搞好项目储备。

四、推进重点项目实施。建立项目前期工作推进机制，编制三年滚动投资计划，每年筛选确定一批重大项目，明确前期工作任务、时间节点要求和责任主体，积极主动争取国家、省、市对我县的政策倾斜和资金投入，实行更为宽松政策，在注册登记、土地价格、人员安置、税收优惠、建设条件等方面采取更灵活的措施，推动项目尽快开工建设，形成“投产一批、续建一批、开工一批、储备一批”的滚动发展态势。

## 第二十一章 加强规划实施的统筹协调

一、加强组织领导。实施十三五规划，要充分发挥各级党委总揽

全局、协调各方的核心作用，要按照不缺位、不越位的要求，以确保“五大战略”协调实施进行制度安排，确保经济、社会、生态协调和可持续发展。

二、健全配套措施。要根据十三五规划，制定和健全监督评估机制，保障规划有效实施；要根据国内外环境的重大变化，对规划实施进行适时调整。

三、建立考核体系。建立和完善经济社会发展评价机制、干部考核机制、改善民生机制、突发事件应急管理机制等，突出公共服务、生态建设、社会和谐等考核指标，构建符合“四个全面”要求的综合评价体系。

四、规划实施监督评估。本规划经县人民代表大会审议批准，具有法律效力，由县人民政府组织实施，各乡镇、部门要严格遵守总体规划。未经法定程序，任何部门、个人、团体均无权对规划纲要进行修改，切实提高规划的权威性和有效性。要进一步健全监督评估机制，在实施过程中，主动接受人大、政协和社会各界的监督，对实施中出现的问题，相关部门要负责及时处理和反映。

## 附页：名词注释

[1]：五大发展理念，即党的十八届五中全会提出创新发展、协调发展、绿色发展、开放发展、共享发展的理念。

[2]：三个加快、两大跨越、一个同步，即加快转型、加快发展、加快扶贫攻坚，实现从乐山一小时、成都两小时经济圈向乐山半小时、成都天府新区及川南片区一小时经济圈跨越和从生态资源大县向生态经济强县跨越。

[3]：TPP,即跨太平洋伙伴关系协定（Trans -Pacific Partnership Agreement），也被称作“经济北约”，是目前重要的国际多边经济谈判组织。

[4]：TTIP，即跨大西洋贸易与投资伙伴关系协定（Transatlantic Trade and Investment Partnership）。

[5]：三大发展战略，即省委十届三次全会提出的实施多点多极支撑发展战略，“两化”互动、城乡统筹发展战略，创新驱动发展战略。

[6]：两个跨越，即省委十届三次全会提出的从经济大省向经济强省跨越、从总体小康向全面小康跨越。

[7]：四个全面，即全面建成小康社会、全面深化改革、全面依法治国、全面从严治党。

[8]：五大扶贫工程，《四川省农村扶贫开发条例》确定基础扶贫、产业扶贫、新村扶贫、能力扶贫、生态扶贫五大扶贫工程。

[9]：五个一批，省委十届六次全会确定扶持生产和就业发展一批、移民搬迁安置一批、低保政策兜底一批、医疗救助扶持一批、灾后重建帮扶一批。

## 附表：

## 沐川县“十三五”规划项目表

单位：万元

序号	项目名称	行业属性	建设地址	建设性质	开工年月	建成年限	建设规模	总投资	自开工起累计完成投资	2016计划投资	2017计划投资	2018计划投资	2019计划投资	2020计划投资	备注
		282						4300275	379393	609108	808177	794595	822787	856215	
一	交通项目（34个）							591430	30000	102201	128026	166963	113240	51000	
1	通村路建设	交通	沐川县	新改建	2016-02	2020-11	新改扩建1150公里水泥砼路面	64080		17576	22976	19488	2640	1400	
2	乐山五通桥经犍为（高铁站）至沐川快速公路工程（犍为至沐川段）	交通	沐川县	新建	2015-10	2018-12	新建一级路16.61公里	113900	30000	42000	41900				
3	仁沐高速公路征地拆迁	交通	沐川县	新建	2016-12	2018-12	沐川段征地拆迁补偿	27000		5000	9000	13000			
4	S310（沐宜段）改建工程	交通	沐川县	新改建	2018-2	2020-6	建设10公里一级公路，40公里二级公路	75000				24000	40000	11000	
5	茨竹乡至杨村乡改建工程	交通	沐川县	新改建	2016-02	2016-12	新改建17公里水泥砼路面	4250		4250					
6	沐卷路	交通	沐川县	新改建	2016-02	2016-12	新改建10.4公里水泥砼路面	2600		2600					
7	九黄路改建工程	交通	沐川县	新改建	2016-02	2016-12	新改建15公里水泥砼路面	3000		3000					

8	新利路（零公里至富和）改建工程	交通	沐川县	新改建	2016-02	2016-12	新改建 6.3 公里水泥砼路面	1500		1500				
9	新龙路改建工程	交通	沐川县	新改建	2016-02	2016-12	新改建 14 公里水泥砼路面	4900		4900				
10	建老路改建工程	交通	沐川县	新改建	2016-06	2016-10	新改建 29.3 公里水泥砼路面	7325		7325				
11	黄铜路改建工程	交通	沐川县	新改建	2016-02	2016-12	新改建 24.7 公里水泥砼路面	6175		6175				
12	干龙路改建工程	交通	沐川县	新改建	2016-02	2016-12	新改建 4.7 公里水泥砼路面	1175		1175				
13	新泥路改建工程	交通	沐川县	新改建	2017-02	2016-12	新改建 55.2 公里水泥砼路面	13795			13795			
14	新箭路改建工程	交通	沐川县	新改建	2017-02	2017-12	新改建 16.6 公里水泥砼路面	4150			4150			
15	茨峨路改建工程	交通	沐川县	新改建	2017-02	2017-12	新改建 14.2 公里水泥砼路面	3550			3550			
16	炭大路改建工程	交通	沐川县	新改建	2017-02	2017-10	新改建 9.8 公里水泥砼路面	2450			2450			
17	黄海路改建工程	交通	沐川县	新改建	2017-02	2017-11	新改建 22.1 公里水泥砼路面	5525			5525			
18	五马坪路改建工程	交通	沐川县	新改建	2018-04	2018-11	新改建 19.6 公里水泥砼路面	4900			4900			
19	富金路改建工程	交通	沐川县	新改建	2018-02	2018-12	新改建 16.3 公里水泥砼路面	4075			4075			
20	卷白路改建工程	交通	沐川县	新改建	2018-02	2018-12	新改建 16.2 公里水泥砼路面	4050			4050			
21	箭安路改建工程	交通	沐川县	新改建	2018-04	2018-12	新改建 16.0 公里水泥砼路面	4000			4000			

22	彭马路改建工程	交通	沐川县	新改建	2018-03	2018-11	新改建 11.5 公里水泥砼路面	2875				2875			
23	泥河路改建工程	交通	沐川县	新改建	2018-04	2018-12	新改建 11.3 公里水泥砼路面	2825				2825			
24	凤桂路改建工程	交通	沐川县	新改建	2018-06	2018-12	新改建 9.6 公里水泥砼路面	2400				2400			
25	舟杨路改建工程	交通	沐川县	新改建	2018-03	2018-12	新改建 13 公里水泥砼路面	3250				3250			
26	通用机场建设项目	交通	沐川县	新建	2018-05	2020-11	新建通用机场一个，主要用于低空旅游、应急救援和航空护林	20000				2000	10000	8000	
27	机械化养护中心项目	交通	沐川县	新建	2016-12	2017-10	新建 2000 平方米办公用房及相关配套设施	2100		500	1600				
28	舟坝库区环形公路建设	交通	沐川县	新改建	2018-03	2018-12	新建环形公路 12 公里	800				800			
29	G213 线至竹海景区公路	交通	沐川县	新改建	2017-06	2018-12	新建 13 公里一级沥青路面	50000			10000	40000			
30	解结湖环湖旅游公路	交通	沐川县	新改建	2017-06	2018-12	新建 15 公里三级水泥砼路面	22500			5000	17500			
31	乐山港沐川港区	交通	沐川县	新建	2018-03	2020-12	建设 500 吨级航运和临港经济区	100000				10000	60000	30000	
32	旅游客运站	交通	沐川县	新建	2017-08	2018-10	建设二级旅游客运站	3000			200	2800			
33	专用道路基础设施	交通	沐川县	新改建	2016-01	2018-10	新改建景区道路 152 公里	21280		5600	7280	8400			
34	林区道路基础设施	交通	沐川县	新建	2016-01	2020-10	新改建林区道路 500 公里	3000	0	600	600	600	600	600	

二	农业项目（68个）							559340	35780	107910	132750	122400	86750	73750	
35	新改建茶叶基地项目	农业	沐川县	改扩建	2016-02	2020-11	建设高标准茶园5万亩	10000	0	2000	2000	2000	2000	2000	
36	茶树良种繁育基地建设	农业	沐川县	改扩建	2016-02	2020-11	建成茶园五园配套2000亩，选育地方良种2个以上，年出圃苗木1亿株以上。	5000	0	1000	1000	1000	1000	1000	
37	猕猴桃产业基地建设	农业	沐川县	改扩建	2016-02	2020-11	新建猕猴桃基地1万亩，到2020年猕猴桃果园面积达到5万亩。	20000	0	4000	4000	4000	4000	4000	
38	魔芋产业基地建设	农业	沐川县	改扩建	2016-02	2020-11	建设标准化示范魔芋基地1000亩，到2020年全县魔芋种植面积达到2万亩。	6000	0	1200	1200	1200	1200	1200	
39	高山蔬菜基地建设	农业	沐川县	改扩建	2016-06	2020-11	在建和、永福、杨村、茨竹、武圣、利店等乡镇海拔800米以上区域，大力组织群众种植高山生态蔬菜。	2000	0	400	400	400	400	400	
40	农产品质量安全监管体系建设	农业	沐川县	改扩建	2016-06	2020-11	围绕主导产业，强化产地环境等质量安全监管，完善标准、监管、检测、追溯、认证、制度等体系建设项目，	2000	0	400	400	400	400	400	

							建成省级农产品质量安全监管示范县，创建国家农产品质量安全监管示范县。								
41	农产品产地集配中心建设	农业	沐川县	新建	2016-05	2016-12	新建猕猴桃、水果、蔬菜等农产品的贮存、冷藏、配送、初加工等功能的集配中心	660		660					
42	有机绿色食品基地建设	农业	沐川县	改扩建	2016-02	2020-11	建设有机绿色食品基地 10 万亩。包括建立 5 个有机绿色食品加工基地，认证 5 个有机绿色食品基地和产品。	25000	0	5000	5000	5000	5000	5000	5000
43	粮食生产能力建设	农业	沐川县	改扩建	2016-02	2020-11	改造中低产土、土地整理、培肥地力及增粮技术措施，建成高标准农田 2.5 万亩。	6000	0	1200	1200	1200	1200	1200	1200
44	新型农民经营主体培育	农业	沐川县	改扩建	2016-02	2020-11	依托会员带动，新建省级示范社 5 个，市级示范社 10 个，家庭牧场 50 个。	2400	0	400	500	500	500	500	500
45	草食牲畜（牛羊）发展项目	农业	沐川县	改扩建	2016-02	2020-11	建设存栏肉牛 10 头的规模场 150 户，年出栏肉羊 100	2500	0	500	500	500	500	500	500



							只的规模场 150 户								
46	机耕便民道建设	农业	沐川县	新建	2016-03	2020-12	建设农村机耕道 500 千米，便民道路 500 千米	18000	0	3000	3000	4000	4000	4000	
47	林下生态养鸡基地建设	农业	沐川县	新建	2016-01	2020-09	建成年出栏 20 万只基地乡镇 15 个，年出栏万只规模场（小区）10 个，年出栏 500 万只。	24000	0	4800	4800	4800	4800	4800	
48	优质肉兔基地建设	农业	沐川县	新建	2016-01	2020-11	建设年出栏 10 万只肉兔基地乡镇 10 个，带动全县实现出栏肉兔 150 万只，建成市级优质肉兔生产基地	4500	0	500	1000	1000	1000	1000	
49	优质生猪基地建设	农业	沐川县	新建	2016-01	2020-11	建设年出栏 3 万头肉猪基地乡镇 11 个，年出栏 500 头以上规模场（小区）70 个，建成市级健康养殖生猪基地	8500	0	1500	1500	1500	2000	2000	
50	肉牛养殖基地建设及养殖项目	农业	沐川县	新建	2017-05	2018-01	按照存栏 2000 头规模建设牛肉养殖、繁殖基地，按照标准建设牛舍、饲料加工厂等配套设施	2500			1000	1500			

51	林下养鸡全产业链开发项目建设	农业	沐川县	新建	2016-01	2020-11	建成屠宰加工 2000 万只林下鸡屠宰加工生产线，配套建设冷链物流体系	10000	0	2000	2000	2000	2000	2000	
52	小流域治理项目	农业	沐川县	新建	2015-10	2018-12	开展小流域治理面积 2 万亩	2200	550	550	550	550			
53	沐川县农村安全饮水提质增效项目	农业	沐川县	新建	2016-01	2018-12	更新改造 100-200 人的供水工程 42 处，更新改造 200-10000 人的农村供水工程 28 处。涉及人口 8 万人。	5200	0	1800	1800	1600	0	0	
54	幸福堰渠系配套与节水改造项目	农业	沐川县	改建	2016-01	2020-12	整治引水干渠 22.4km，整治输水干渠 16.8km，整治输水分干渠 19.5km。改造灌面 5.34 万亩	15000	0	3000	3000	3000	3000	3000	
55	沐川县中央财政小型农田水利第六批重点县建设项目（2016 年度）	农业	沐川县	新建	2014-01	2016-12	新建渠道 18.49km，整治渠道 69.10km，整治山坪塘 78 口，整治石河堰 1 处，新建蓄水池 204 口	8400	5600	2800	0	0	0	0	
56	沐川县小型农田水利设施	农业	沐川县	新建	2016-01	2020-12	新建及整治渠道 370km、山坪塘 433 口，整治石河堰 2 座，整治泵站 9 座，新建蓄水池 1410 口，管道 9km。新	22000	0	4400	4400	4400	4400	4400	

							增、改善灌溉面积 2 万亩。								
57	沐川县病险水库除 险加固工程	农业	沐川县	改扩建	2016-01	2017-12	整治病险水库 5 座。	1000	0	500	500		0	0	
58	沐川县应急抗旱水 源工程	农业	沐川县	新建	2016-01	2020-12	新建应急抗旱水源 工程 16 处。年供水 能力 200 万 m <sup>3</sup> , 解 决 19 个乡镇 12.3 万人旱季饮水及干 旱缺水地区灌溉 问题。	8000	0	2000	2000	2000	1000	1000	
59	沐川县水利应急管 理设施	农业	沐川县	新建	2016-01	2020-12	防洪、抗旱应急设 备	1000	0	200	200	200	200	200	
60	沐川县水利信息 系统	农业	沐川县	新建	2016-01	2017-12	建设水利信息系统 基础平台及自动化 终端设施。	1000	0	500	500	0	0	0	
61	楼房沟水库	农业	沐川县	新建	2017-01	2018-12	枢纽工程和灌区渠 系工程等设施。总 库容 0.022 亿 m <sup>3</sup> 。 年供水能力 0.05 亿 m <sup>3</sup> 。	12000	0		6000	6000		0	
62	王家祠水库	农业	沐川县	新建	2017-01	2018-12	枢纽工程和灌区渠 系工程等设施。总 库容 0.015 亿 m <sup>3</sup> 。 年供水能力 0.02 亿 m <sup>3</sup> 。	6000	0		3000	3000		0	

63	露水坝水库	农业	沐川县	新建	2018-01	2019-12	枢纽工程和灌区渠系工程等设施。总库容 0.0022 亿 m <sup>3</sup> 。	2000	0			1000	1000	0	
64	黑凼子水库	农业	沐川县	新建	2018-01	2019-12	枢纽工程和灌区渠系工程等设施。总库容 0.0027 亿 m <sup>3</sup> 。	2600				1300	1300	0	
65	金王寺水库	农业	沐川县	续建	2010-12	2017-12	“十三五”期间：新建左、右干渠 6.335km、2 条分干渠 18.206km、11 条支渠 67.161km。	40530	26830	6000	7700			0	
66	关沱水库	农业	沐川县	新建	2016-01	2018-12	枢纽工程和灌区渠系工程等设施。总库容 0.08 亿 m <sup>3</sup> 。年供水能力 0.06 亿 m <sup>3</sup> 。	25000	0	5000	10000	10000		0	
67	林坝子水库	农业	沐川县	新建	2018-02	2020-12	枢纽工程和灌区渠系工程等设施	3000				1000	1000	1000	
68	干沟大堰整治	农业	沐川县	新建	2019-03	2020-12	堰沟整治	2000					1000	1000	
69	沐川县新凡乡沐溪河防洪治理工程	农业	沐川县	新建	2018-01	2018-12	新建堤防 2.2km，综合治理河道长度 2.2km。	1100				1100		0	
70	沐川县炭库乡沐溪河防洪治理工程	农业	沐川县	新建	2018-01	2018-12	新建堤防 3.5km，综合治理河道长度 3.5km。	1900				1900		0	
71	沐川县利店镇马边河防洪治理工程	农业	沐川县	新建	2016-01	2016-12	新建堤防 2km，综合治理河道长度 2km。	1500			1500			0	

72	沐川县黄丹镇马边河防洪治理工程	农业	沐川县	新建	2017-01	2017-12	新建堤防 4.2km, 综合治理河道长度 4.2km。	2600			2600			0	
73	沐川县舟坝镇马边河防洪治理工程	农业	沐川县	新建	2017-01	2017-12	新建堤防 2.8km, 综合治理河道长度 2.8km。	4000			4000			0	
74	沐川县箭板镇龙溪河防洪治理工程	农业	沐川县	新建	2016-01	2016-12	新建堤防 3.4km, 综合治理河道长度 3.4km。	2400		2400				0	
75	沐川县底堡乡龙溪河防洪治理工程	农业	沐川县	新建	2019-01	2019-12	新建堤防 3.2km, 综合治理河道长度 3.2km。	1600				1600		0	
76	沐川县舟坝镇洋溪河防洪治理工程	农业	沐川县	新建	2017-01	2017-12	新建堤防 0.4km, 综合治理河道长度 0.4km。	500			500			0	
77	沐川县杨村乡洋溪河防洪治理工程	农业	沐川县	新建	2016-01	2016-12	新建堤防 1.6km, 综合治理河道长度 1.6km。	1800		1800				0	
78	沐川县黄丹镇里坪沟山洪沟治理工程	农业	沐川县	新建	2016-01	2016-12	整治长度 8.5km, 新建堤防 4.5km。	1400		1400				0	
79	沐川县凤村乡凤村河山洪沟治理工程	农业	沐川县	新建	2016-01	2016-12	整治长度 1.7km, 新建堤防 3km。	1000		1000				0	
80	沐川县武圣乡八一沟山洪沟治理工程	农业	沐川县	新建	2017-01	2017-12	整治长度 3km, 新建堤防 3km。	1000			1000			0	
81	沐川县水土保持工程	农业	沐川县	新建	2016-01	2020-12	治理水土流失面积 100km <sup>2</sup> 。	3000	0	600	600	600	600	600	

82	沐川县建和乡沐溪河上游水土保持小流域治理	农业	沐川县	新建	2017-01	2018-12	建和乡石围村、桃花村、河口村、下坪村和庙坪村等5个村的水土保持小流域治理面积4000亩。其中：坡改梯2000亩，植树造林2000亩。治理山洪沟3条5公里，新建蓄水池40口，新建人行道4公里。	2500			1300	1200		0	
83	沐川县小型水库水质治理工程	农业	沐川县	新建	2016-01	2020-12	对全县11座小型水库水质进行治理	5000		1000	1000	1000	1000	1000	1000
84	沐川县农村河塘整治工程项目	农业	沐川县	新建	2016-01	2020-12	整治农村河塘2000口，新增蓄水10万m <sup>3</sup> 。	8000		1600	1600	1600	1600	1600	1600
85	沐川县防汛信息系统	农业	沐川县	新建	2016-01	2020-12	建设防汛信息系统平台	1000		200	200	200	200	200	200
86	沐川县生态水产养殖基地	农业	沐川县	新建	2016-01	2020-11	生态水产养殖面积1.8万亩，养殖大鲵6万尾	15000	0	3000	3000	3000	3000	3000	3000
87	沐川县沐源水利风景区	农业	沐川县	新建	2016-01	2020-12	水利工程建设、基础设施建设、旅游接待和服务设施、游乐设施、安全设施建设、水资源保护、其他建设项目	800		300	150	200	100	50	

88	沐川县解结湖水利风景区	农业	沐川县	新建	2016-01	2020-12	水利工程建设、基础设施建设、旅游接待和服务设施、游乐设施、安全设施建设、水资源保护、其他建设项目	3600		500	100	1000	1000	1000	
89	沐川县竹海水利风景区	农业	沐川县	新建	2016-01	2020-12	水利工程建设、基础设施建设、旅游接待和服务设施、游乐设施、安全设施建设、水资源保护、其他建设项目	5300		300	500	1500	1500	1500	
90	贫困村建设项目	农业	沐川县	新建	2015-01	2019-12	基础设施、产业发展等项目	9800	2000	2600	2000	2000	1200		
91	移民后期扶持项目	农业	沐川县	新建	2016-01	2019-12	基础设施、产业发展等项目	6800		3000	3000	400	400		
92	农业转型扶贫产业项目（名贵树种种植项目）	农业	沐川县	新建	2016-04	2018-06	土地流转 5000 亩，种植桢楠、中药材等经济作物，建设苗圃基地；林下养殖业；建设产业道路 15 公里及相关基础设施	3000	800	2000	200	0	0	0	
93	木本油料林种植项目	农业	沐川县	新建	2016-01	2020-11	种植木本油料林 2.5 万亩	7500		1500	1500	1500	1500	1500	
94	林业产业结构调整	农业	沐川县	改建	2016-01	2020-11	低产低效林改造 20 万亩	12000	0	2400	2400	2400	2400	2400	

95	林下种养	农业	沐川县	新建	2016-01	2020-10	林下种植面积 2500 亩, 圈舍、野外投食点、饮水池、引种等建设	2750	0	550	550	550	550	550	
96	生态公益林建设	农业	沐川县	新建	2016-01	2020-10	管护全县生态公益林 64.7 万亩	4500	0	900	900	900	900	900	
97	工矿废弃地复垦项目(土地整治)	农业	沐川县	新建	2016-12	2020-10	复垦工矿废弃地 2000 亩	10000	0	1000	2000	3000	3000	1000	
98	双挂钩项目	农业	沐川县	新建	2016-10	2020-6	搬迁 1500 余户村民, 建成聚居点 50 余个	20000	0	500	10000	8000	1000	500	
99	地灾防治项目	农业	沐川县	新建	2016-6	2020-10	大型地质灾害工程治理	2000	0	550	500	300	300	350	
100	黄白姜基地建设	农业	沐川县	新建	2016-01	2020-11	全县建设黄白姜每年种植面积 2 万亩以上(其中姜黄 1.5 万亩、白姜 0.5 万亩)	10000	0	2000	2000	2000	2000	2000	
101	沐川县易地扶贫项目	农业	沐川县	新建	2016-02	2020-11	易地搬迁安置 8261 人	50000		10000	12000	13000	10000	5000	
102	幸福美丽新村建设	农业	沐川县	新建	2016-03	2020-12	建设 100 个	50000	0	10000	10000	10000	10000	10000	
三	<b>工业能源项目(49 个)</b>							<b>894192</b>	<b>106787</b>	<b>88223</b>	<b>162582</b>	<b>171800</b>	<b>117400</b>	<b>247400</b>	
103	沐川 500 千伏开关站主变扩建工程	工业能源	沐川县	扩建	2015-10	2016-12	扩建 1 台, 终期规模 2×1000MVA	9063	3000	6063		0	0	0	
104	沐川 110 千伏变电站增容改造工程	工业能源	沐川县	扩建	2016-05	2017-12	新建 110 千伏线路 29.6 公里	3768	0	2000	1768	0	0	0	



105	沐川建和 35 千伏输变电工程	工业能源	沐川县	新建	2016-06	2017-12	新建 35 千伏线路 6 公里	1414	0	1000	414	0	0	0		
106	小水电站电气化改扩建项目	工业能源	沐川县	改扩建	2016-01	2018-09	电气化技改扩建	3660	0	1660	1000	1000	0	0		
107	乐山沐溪 500 千伏变电站扩建 220 千伏配套工程	工业能源	沐川县	新建	2017-08	2018-12	新建沐溪 500 千伏站至犍为 220 千伏站同塔双回线路 2 × 29 公里	9600	0		3000	6600	0	0		
108	农网改造项目	工业能源	沐川县	新建	1998-10	2020-10	新建利店 35 千伏输变电工程，实施中心村、动力电农网升级改造，新建与改造 10kv 线路，配变台，低压线路，改造户表	46787	30787	3000	4000	3000	3000	3000	3000	
109	2×36MW 集风式风力发电示范电站项目	工业能源	沐川县	新建	2018-10	2020-09	新建两座 36MW 集风式风力发电示范电站和线路输出工程	25000				10000	10000	5000		
110	乡镇天然气管道建设	工业能源	沐川县	新建	2014-09	2017-08	16 个乡镇天然气管道建设	7000	2500	2500	2000	0	0	0		
111	沐川县 LNG 加气站建设	工业能源	沐川县	新建	2016-10	2017-09	新建 LNG 加气站	2500		1000	1500			0		
112	新能源汽车充电桩建设项目	工业能源	沐川县	新建	2017-11	2018-10	新建新能源汽车充电桩一座	3000			1000	2000		0		
113	新城区配气站建设项目	工业能源	沐川县	新建	2019-10	2020-12	新建配气站一座	500						500		

114	沐川县新城区加油站建设项目	工业能源	沐川县	新建	2017-06	2018-03	新建加油站及附属设施	500	0	300	200	0	0	0	
115	工业园区加油站建设项目	工业能源	沐川县	新建	2017-06	2018-06	新建加油站及附属设施	800			400	400			
116	五沐快速通道沐川境内加油站建设项目	工业能源	沐川县	新建	2018-07	2019-07	新建加油站及附属设施	800					400	400	
117	乡镇加油站建设项目	工业能源	沐川县	新建	2016-06	2020-06	新建茨竹、武圣、海云、凤村、建和、底堡、炭库加油站及附属设施	2500	0	500	500	500	500	500	
118	沐川县魔芋制品系列建设项目二期工程	工业能源	沐川县	新建	2016-08	2018-08	新建年产2万吨鲜魔芋生产线及厂房、综合大楼等设施	7000		2000	4000	1000			
119	天泰硅业年产110万吨石英砂项目	工业能源	沐川县	新建	2012-03	2016-10	仓库、生产车间、办公用房等建筑面积17500平方米，生产线4条	36000	29000	7000	0	0	0	0	
120	天泰硅业年产10万吨仿古砖项目	工业能源	沐川县	新建	2019-04	2019-12	新建10万吨仿古砖生产线	10000					10000	0	
121	庆龙硅业年产30万吨玻璃石英砂深加工项目	工业能源	沐川县	新建	2016-05	2016-12	新建年产30万吨石英砂深加工生产线1条。	3000		3000					
122	中天硅业废沙综合利用项目	工业能源	沐川县	新建	2015-06	2017-06	废沙深加工处理20万吨/年	1500	500	500	500			0	
123	喻家坪铜矿洗选项目	工业能源	沐川县	新建	2011-09	2016-07	新建1200t/d铜选矿生产线	18000	15000	3000	0	0	0	0	

124	喻家坪铜矿尾矿综合利用项目	工业能源	沐川县	新建	2016-10	2017-08	新建年产 8000 万匹洗选尾矿机砖厂	5000		2000	3000			0	
125	矸石新型机砖厂建设项目	工业能源	沐川县	新建	2017-06	2018-06	新建年产 8000 万匹矸石新型机砖厂	5000			1000	4000	0	0	
126	条石成型料开采项目	工业能源	沐川县	新建	2017-06	2018-10	年产 30 万方条石成型料开采系统建设	5000	0		3000	2000	0	0	
127	年产 15 万 m3 泡沫混凝土砌块建设项目	工业能源	沐川县	新建	2017-08	2018-12	新建以建筑垃圾为原料的年产 15 万 m3 泡沫混凝土砌块生产线	1800			1000	800		0	
128	伊利石粘土矿开发项目	工业能源	沐川县	新建	2017-06	2018-10	建设伊利石粘土矿生产线	7000			2000	5000	0	0	
129	岩棉生产项目	工业能源	沐川县	新建	2017-08	2019-10	新建岩棉生产线及其附属设施。	10000	0	0	2000	5000	3000	0	
130	禾丰纸业设备更新、节能降耗技改项目	工业能源	沐川县	新建	2016-11	2017-10	新建 2 条成品纸后加工生产线，新安装 15 台 2880 纸机	5000		500	4500				
131	永丰浆纸工业废渣场建设项目	工业能源	沐川县	新建	2016-10	2017-12	新建渣场一座及配套设	2500		500	2000				
132	精细磷化工开发项目	工业能源	沐川县	新建	2017-06	2019-12	5 万吨/年磷酸盐综合装置;4 万吨/年 85%磷酸; 1.2 万吨五氧化二磷装置;1 万吨 II 型聚磷酸铵装置;2000 吨泥磷回收装置;0.8 万吨电子级磷酸装置;30 万吨磷渣超	40000	0	0	15000	15000	10000	0	

							微粉装置;5000t/a 三氯化磷及衍生有机磷产品;5000t/a 五硫化二磷及衍生有机磷产品								
133	阻燃剂项目	工业能源	沐川县	新建	2018-09	2019-10	新建阻燃剂生产线及其附属设施	1000	0	0	0	500	500	0	
134	焦化余热发电项目	工业能源	沐川县	新建	2018-10	2019-12	采用干熄焦技术利用焦化项目产生的余热进行发电	15000	0	0	0	2000	13000	0	
135	年产 5000 吨生物质塑料项目	工业能源	沐川县	新建	2016-06	2017-09	年产 5000 吨生物质塑料	4000	0	1000	3000	0	0	0	
136	年产 15 万吨焦油生产项目	工业能源	沐川县	新建	2016-05	2018-07	年产 15 万吨焦油	10000	0	2000	4000	4000	0	0	
137	有机肥生产项目	工业能源	沐川县	新建	2017-06	2018-10	新建年产 10 万吨有机肥生产线	5000	0	0	2000	3000	0	0	
138	年产 10 万吨生物质纳米橡胶填料项目	工业能源	沐川县	新建	2016-08	2017-12	生产车间、办公用房、仓库及附属用房建筑面积 1.5 万平方米，建成年产 10 万吨生产线	10000	0	5000	5000	0	0	0	
139	新建年产 10 万吨生物基塑料颗粒项目	工业能源	沐川县	新建	2018-06	2019-06	新建 40 条年产 2500 吨生物基塑料颗粒生产线及辅助设施	50000	0	0	0	10000	20000	20000	
140	年产 2400 万平方米陶瓷节能装饰板	工业能源	沐川县	新建	2017-09	2019-10	年产 2400 万平方米陶瓷节能装饰板生产线一条	30000	0	0	10000	10000	10000	0	

141	板材精深加工	工业能源	沐川县	新建	2016-06	2017-10	建设占地 50 亩、年产 5 万平方米装饰板材加工厂 1 个	5000	0	2000	3000	0	0	0		
142	竹资源综合开发项目	工业能源	沐川县	新建	2015-06	2017-10	将竹资源热解、炭化，生产竹炭；并将竹炭进一步加工后，生产高档活性炭、炭基复合肥、家居用品；热解过程中产生的可燃气体作为民用气；热解过程中产生的竹醋液，制造生物农药和土壤改良剂	50000	0	10000	20000	20000	0	0		
143	慈竹系列产品开发项目	工业能源	沐川县	新建	2016-07	2020-12	新建年产 1 万吨鲜竹沥保健酒生产线及储藏设施、年产 10 万吨鲜竹沥保健饮料生产线一条、年产 5000 只竹纤维无纺布防毒口罩生产线一条、年产 5000 吨竹纤维环保型健康香烟过滤嘴材料生产线一条，新建竹产业实验室、专家楼、会务中心、商务中心	50000	0	5000	8000	10000	10000	17000		
144	精制茶加工项目	工业	沐川县	新建	2017-05	2018-11	精制茶、茶多酚加	2000	0		1000	1000	0	0		

		能源					工								
145	茶叶加工	工业能源	沐川县	改扩建	2017-04	2020-11	全县茶叶加工能力达 6000 吨以上, 加工名优茶 500 吨, 红茶 100 吨, 精制绿茶 2000 吨以上	10000	0	2000	2000	2000	2000	2000	2000
146	年产 2000 吨脱水蔬菜项目	工业能源	沐川县	新建	2016-05	2017-12	新建 2 条脱水蔬菜生产线条, 黄蜀葵和蔬菜种植基地建设。	2500		1700	800				
147	姜黄种植和深加工产业化项目	工业能源	沐川县	新建	2016-10	2018-05	采用公司+合作社+农户方式建设姜黄生产基地 35000 亩, 新建年产 1 万吨姜黄深加工厂一座。	20000		2000	15000	3000			
148	年产 6 万吨酱腌菜加工项目	工业能源	沐川县	新建	2017-02	2018-12	一、二期各新建 2 万吨竹笋即食食品及 1 万吨泡菜类(榨菜、鱼酸菜等)工厂, 厂房、办公楼、职工食堂等建筑面积约 4 万 m <sup>2</sup> ; 建设袋装生产线 2 条、瓶装生产线 1 条	40000	0		15000	25000	0	0	
149	杜仲种植和深加工产业化项目	工业能源	沐川县	新建	2018-06	2020-12	新建杜仲产业化栽培示范园区 5000 亩; 新建杜仲纯深	12000				5000	5000	2000	

							加工产品生产线， 厂房及附属设施								
150	茶叶精深加工项目	工业 能源	沐川县	新建	2015-06	2016-07	年产 500 吨生态绿 (红) 茶生产线； 建筑面积 1000m2 的仓储设施；建筑 面积 1000m2 的生态 茶品鉴长廊、产 品展厅和办公厅	2000	1000	1000		0	0	0	
151	中国西部竹产业园 区	工业 能源	沐川县	新建	2014-05	2020-10	竹基复合材料及工 程构件加工区、竹 质家居功能新产品 加工区、竹资源食 品医药高效利用加 工区、竹质日用品 和工艺品加工区、 物流贸易区、综合 服务区、污水处理 厂、工业供水厂、 道路及绿化、拆迁 安置区；总占地 1800 亩	302000	25000	20000	20000	20000	20000	197000	
<b>四</b>	<b>商贸项目（14 个）</b>							<b>240800</b>	<b>86500</b>	<b>59000</b>	<b>40900</b>	<b>40000</b>	<b>10200</b>	<b>4200</b>	
152	醉氧天街	商贸	沐川县	新建	2014-06	2016-08	建商业街一条，拆 迁还房 1.5 万平方 米	8300	7000	1300	0	0	0	0	
153	风情一条街	商贸	沐川县	新建	2015-03	2016-12	新建 2.5 万平方米 汉唐建筑群	18000	10000	8000					

154	新城区商贸一条街	商贸	沐川县	新建	2019-07	2020-09	建设新城区商贸一条街	5000					2000	3000		
155	新城区民族风情街	商贸	沐川县	新建	2018-06	2019-10	建设民族风情街	5000				2000	3000			
156	沐川·上海州绿国际商贸城项目	商贸	沐川县	新建	2015-08	2018-12	新建商贸城，分两期建设，建设建材，汽车销售、商务酒店、办公中心等设施	118000	40000	25000	25000	28000	0	0		
157	农特产品冷链物流项目	商贸	沐川县	新建	2012-03	2016-10	一期1.5万吨冻库，二期农产品批发市场，三期办公及综合服务实施	26000	24500	1500	0	0	0	0		
158	林产品市场服务体系建设项目	商贸	沐川县	新建	2018-03	2019-10	建设占地100亩林产品交易物流中心，配套办公设备	4000	0			1000	3000	0		
159	物流中心及电子商务项目	商贸	沐川县	新建	2015-10	2017-11	新建一个物流中心，建设电子商务平台	32000	5000	20000	7000				0	
160	新城区农贸市场建设	商贸	沐川县	新建	2017-08	2018-12	建设标准化农贸市场一个	3000	0	0	1000	2000	0	0		
161	乐山安邦物流中心建设项目	商贸	沐川县	新建	2017-06	2018-10	新建物流中心一个	8000	0	0	3000	5000	0	0		
162	沐川乡镇商业综合体项目	商贸	沐川县	新建	2017-03	2019-05	建三个乡镇商业综合体	2500	0	0	700	800	1000	0		
163	沐川再生资源回收市场项目	商贸	沐川县	新建	2016-03	2017-11	建一个再生资源回收市场	5000	0	2000	3000	0	0	0		



164	沐川集镇市场建设项目	商贸	沐川县	新建	2016-02	2020-11	在相关乡镇新建改建三个以上农贸市场市场	5000	0	1000	1000	1000	1000	1000	
165	畜禽屠宰行业规范化建设	商贸	沐川县	新建	2016-02	2020-11	规划建设4个畜禽屠宰场	1000	0	200	200	200	200	200	
<b>五</b>	<b>旅游项目（29个）</b>							<b>1309500</b>	<b>84000</b>	<b>173600</b>	<b>172600</b>	<b>126600</b>	<b>358600</b>	<b>364100</b>	
166	解结湖-竹博园旅游开发	旅游	沐川县	新建	2015-10	2020-10	解结湖-竹博园生态旅游开发	100000	4000	10000	10000	16000	20000	40000	
167	温泉国际旅游度假区	旅游	沐川县	新建	2015-05	2017-08	建设国际旅游度假区相关设施	68000	20000	30000	18000	0	0	0	
168	龙门溪漂流项目	旅游	沐川县	新建	2015-07	2017-12	建设漂流相关基础设施	20000	10000	5000	5000	0	0		
169	五马坪特种旅游基地	旅游	沐川县	新建	2015-08	2020-10	打造成西南地区最大的户外运动中心	600000	20000	30000	40000	10000	250000	250000	
170	黄丹溶洞-水域风情旅游开发项目	旅游	沐川县	新建	2016-03	2020-03	黄丹溶洞旅游开发	50000	0	2000	3000	15000	15000	15000	
171	牛尾沟圣景旅游接待中心	旅游	沐川县	新建	2016-05	2017-07	新建四星级酒店和购物中心、停车场等相关附属设施	16000	0	6000	10000	0	0	0	
172	沐川幸福海岸大酒店	旅游	沐川县	新建	2015-06	2017-08	新建旅游度假五星级酒店一个；新建人工湖一个，并进行景观打造。	33000	10000	20000	3000	0	0	0	

173	沐川竹海景区开发	旅游	沐川县	新建	2014-05	2024-11	建设8大旅游体验区（南门入口区、北门入口区、永兴湖度假区、箫洞飞虹休闲区、神龙池度假区、百花谷、三言寨精品度假区、孟获营寨汽车营地、国际社区）。 占地面积200.1亩，建筑面积283.2亩。	100000	20000	10000	10000	10000	10000	10000	10000	
174	箭板古镇旅游开发	旅游	沐川县	新建	2016-06	2018-12	按3A景区标准进行建设，打造川南最具地方特色的宗教文化、古朴民居、民俗风情的旅游基地	30000		10000	10000	10000				
175	舟坝特色小城镇开发项目	旅游	沐川县	新建	2017-06	2018-110	舟坝场镇临街房屋外立面风貌打造、滨河路建设、街道整治等。	2000		1000	1000					
176	健全特色小城镇开发项目	旅游	沐川县	新建	2017-05	2018-06	健全场镇临街房屋外立面风貌打造、滨河路建设、街道整治等。	1000		500	500					
177	舟坝电站库区旅游开发项目	旅游	沐川县	新建	2016-07	2020-12	舟坝库区景点打造	50000		10000	10000	10000	10000	10000	10000	
178	了情岩生态文化村	旅游	沐川县	新建	2016-07	2020-07	了情岩生态文化村	10000		500	1000	3000	3000	2500		

							二期								
179	樱花公园扩建	旅游	沐川县	新建	2016-01	2019-12	樱花公园扩建项目	15000		1000	4000	6000	4000		
180	桃源山居—乌蒙沐歌	旅游	沐川县	改建	2015-06	2020-12	桃源山居—乌蒙沐歌改造提升	50000		10000	10000	10000	10000	10000	
181	幸福安养社区	旅游	沐川县	新建	2016-01	2019-12	幸福安养社区建设	40000		10000	10000	10000	10000		
182	黑熊谷森林公园	旅游	沐川县	新建	2017-01	2018-12	黑熊谷森林公园建设	20000			10000	10000			
183	星级酒店	旅游	沐川县	新建	2016-01	2020-12	打造一批星级酒店	70000		10000	10000	10000	20000	20000	
184	乡村旅游	旅游	沐川县	新建	2016-01	2020-12	底堡乡龙沱村荷塘月色项目；底堡乡麻柳村乡村旅游项目（油牡丹种植）；高笋乡安坪村乡村旅游；建和乡凤凰村乡村旅游项目（油牡丹种植）；箭板镇庆元村乡村旅游；新凡乡小林村、永福镇万寿村乡村旅游	5000		1000	1000	1000	1000	1000	
185	黄丹库区旅游休闲垂钓中心	旅游	沐川县	新建	2016-01	2020-12	利用 3.6 平方公里的黄丹水库，由水产合作社与 1 个农家乐共同建设经营旅游休闲垂钓中心	2000		400	400	400	400	400	

							一个								
186	筒车坝库区旅游开发	旅游	沐川县	新建	2016-01	2020-12	拟采用当地农户+外来投资商合作模式，大力建设农家乐等旅游接待服务设施，开发库区旅游	2000		400	400	400	400	400	
187	筒车河流域漂流项目	旅游	沐川县	新建	2016-01	2020-12	建设漂流相关基础设施	1500		1000	500				
188	生态旅游休闲观光农业	旅游	沐川县	新建	2016-01	2020-12	拟采用当地农户+外来投资商合作模式，以休闲农业为基础，发展生态观光旅游	5000		1000	1000	1000	1000	1000	
189	李家山旅游开发	旅游	沐川县	新建	2016-01	2020-12	以李家山茶叶资源和自然资源为开发基础	2000		400	400	400	400	400	
190	黄丹溶洞生态酒庄	旅游	沐川县	新建	2016-01	2020-12	分三部分建设：一是在黄丹镇原度假山庄基础上改扩建酒庄旅游接待设施；二是在 2.2 平方公里溶洞内增设储酒室、品酒室等旅游设施；三是建成 25 亩生产基地。	3000		600	600	600	600	600	

191	涧溪沟旅游开发	旅游	沐川县	新建	2016-01	2020-12	以涧溪沟自然本地资源为基础，开发旅游项目	5000		1000	1000	1000	1000	1000	
192	水月村及水月风洞旅游开发	旅游	沐川县	新建	2016-01	2020-12	依托水月风洞及竹海景区资源，整村推进该村旅游开发	3000		600	600	600	600	600	
193	永福镇万寿村旅游观光项目	旅游	沐川县	新建	2016-02	2020-13	万寿村乡村旅游打造	3000		600	600	600	600	600	
194	新凡乡小林村生态茶园观光农业	旅游	沐川县	新建	2016-01	2020-12	将一枝春茶业打造成国家 AAA 级景区	3000		600	600	600	600	600	
六	<b>社会事业项目 (54 个)</b>							<b>241095</b>	<b>3026</b>	<b>40493</b>	<b>59273</b>	<b>58695</b>	<b>47566</b>	<b>32042</b>	
195	学前教育基础设施建设项目	社会事业	沐川县	新建	2016-03	2020-12	新建箭板、武圣、柏香幼儿园教学及辅助用房、运动场。	1150	0	400	0	0	0	750	
196	义务教育基础设施建设项目	社会事业	沐川县	改扩建	2016-03	2020-12	新建永福、杨村宣明、武圣、箭板、实验小学、健全小学、炭库、建和、五里小学、干剑小学、金星小学、茨竹、黄丹、大楠、利店、底堡、凤村、明月小学、沐溪、武圣石马综合楼。维修加固黄丹、卷桥小学教学楼。新建杨村宣明、箭板小学学生宿舍。建	10663	0	4291	2012	2170	1040	1150	

							设永福、实验小学、健全小学、建和、火谷明德、卷桥小学、干剑小学、凯德绿色希望小学、大楠镇季甫教学点运动场。新建杨村、武圣、箭板、火谷明德、凤村、利店小学教师周转房。新建柏香小学教学及辅助用房、运动场。								
197	沐川中学迁建工程	社会事业	沐川县	新建	2016-05	2018-10	新建教学及辅助、食堂、学生宿舍、运动场等共 81000 平方米。	25000	0	8000	15000	2000		0	
198	沐川职中迁建工程	社会事业	沐川县	新建	2017-01	2017-12	新建校舍 40000 平方米。	15000			5000	10000			
199	教育信息化建设项目	社会事业	沐川县	新建	2016-05	2020-12	教学仪器设备、数字化教室、网络教室、图书室	3436		488	553	445	1700	250	
200	沐川县康养中心	社会事业	沐川县	新建	2018-06	2020-12	新建康养中心一个，建设文娱、康养、休闲设施（设备）等	15000				5000	5000	5000	

201	沐川中医医院建设项目	社会事业	沐川县	新建	2015-10	2017-12	建筑总面积 72265 平方米, 建设内容: 门诊大楼、住院大楼、保障用房、办公大楼、停车场、道路、围墙、绿化及相关配套设施建设, 设立病床 290 张	17000	200	8000	8800	0	0	0	
202	县生殖健康服务中心建设	社会事业	沐川县	新建	2016-03	2016-12	建设面积 1500 平方米, 购置生殖健康检查、治疗等设备	1350	0	1350	0	0	0	0	
203	沐川县人民医院住院综合楼建设项目	社会事业	沐川县	新建	2017-08	2018-12	新建儿科、重症监护以及康养中心、传染病房, 总面积 8000 平方米	4900			1000	3900			
204	沐川县精神卫生门诊部	社会事业	沐川县	新建	2017-12	2018-12	建筑总面积 1000 平方米, 建设内容: 门诊大楼及相关配套设施建设	500				500			
205	乡镇卫生院建设	社会事业	沐川县	新建	2017-03	2019-06	永福、舟坝、沐溪、大楠、利店各卫生院建设面积均 1000 平方米, 业务用房	1800	0	0	1200	300	300	0	
206	村卫生室建设	社会事业	沐川县	新建	2016-5	2018-12	新建村卫生室 124 个, 建设面积均为 60 平方米, 业务用房	1044	0	294	270	180	300	0	

207	沐川县疾病预防控制中心	社会事业	沐川县	新建	2017-08	2018-06	扩建 2000 平方米 检验综合楼	800			500	300				
208	传统乡村文化及非遗挖掘、整理	社会事业	沐川县	新建	2016-10	2020-12	按照 100 个幸福美丽新村建设总量，重点打造以沐川草龙为代表的非物质文化遗产项目，树立沐川文化品牌。建设 43 个贫困村电子阅报栏	872		102	160	210	200	200		
209	文物修缮工程	社会事业	沐川县	新建	2017-10	2020-12	重点修缮千佛岩摩崖造像、白云寺、桂香桥等文物点，石刻修复、防雨、防风化、保护措施、管理用房、观光道路修建等。	600			50	100	200	250		
210	幸福美丽新村（社区）文化大院建设	社会事业	沐川县	新建	2016-8	2020-12	新建 100 个文化大院（设备设施配送）	2000		100	300	500	500	600		
211	乡村农民体育健身工程	社会事业	沐川县	新建	2016-9	2020-12	对 85 个行政村分别建设羽毛球场、乒乓球、健身广场等并配置器材。在 6 个乡镇建设灯光篮球场、综合健身场（乒乓球、羽毛球场、健身路径）、室内健身房、	815		150	120	175	145	225		



							健身步道、健身广场等。在 2 个社区建设灯光三人制足球场、乒乓球、健身路径；在 1 个社区建设笼式足球场								
212	全民健身活动中心改扩建工程	社会事业	沐川县	改扩建	2019-6	2020-12	对县体育中心看台、青少年活动中心篮球场及游泳池进行全覆盖的风雨棚建设	2800					1000	1800	
213	广播电影项目	社会事业	沐川县	新建	2016-8	2020-11	新建 1 个县级应急广播平台和 19 个乡镇应急广播平台；116 个村建应急广播室，38 个村广播室升级改造。建设 3 个乡镇放映点；建设 142 个村级固定放映点	885		177	177	177	177	177	
214	户户通建设	社会事业	沐川县	新建	2016-8	2020-12	建设 47620 户，按每户 350 元建设费用	1665		333	333	333	333	333	
215	广播电视台升级达标（三级）	社会事业	沐川县	新建	2016-5	2017-12	升级改造现有电视台采、播、编设备，达到三级广播电视台标准。	600		300	300				

216	文化传媒中心(广播电视台、图书馆、文化馆)	社会事业	沐川县	新建	2020-5	2020-12	建成标准化演播厅1个,购置先进的数字采、编、播设备,“新闻综合频道”达到高清播放条件	5000						5000	
217	沐川文化艺术中心						新建集图书馆分馆、文化馆分馆、文化展厅、大型剧场、文化广场为一体的文化艺术中心								
218	县级全民健身活动中心	社会事业	沐川县	新建	2019-8	2020-12	新建室内篮球场、乒乓球桌、体能训练健身房、体质测试室等	800				200	600		
219	沐川草龙展览馆	社会事业	沐川县	新建	2019-6	2020-12	3000 m <sup>2</sup> 展览馆和4000 m <sup>2</sup> 草龙文化广场	4000				1000	3000		
220	文化中心多功能厅改建	社会事业	沐川县	改扩建	2017-8	2019-12	Led舞台、灯光音响、观众席、飞蓬等	2000			1000	1000			
221	沐川县“城市会客厅”建设项目	社会事业	沐川县	新建	2017-10	2019-12	占地60亩,建筑面积约30000 m <sup>2</sup> ,包含规划馆、展览馆、茶艺馆以及活动中心等。	40000		10000	15000	15000			
222	特色文化产业园区	社会事业	沐川县	新建	2016-06	2020-12	规划占地500亩,建设一个非遗文化产业园及一竹文化	30000		6000	6000	6000	6000	6000	

							产业园								
223	美术馆建设	社会事业	沐川县	新建	2016-06	2020-12	规划占地5亩，新建美术馆	3000		600	600	600	600	600	
224	博物馆建设	社会事业	沐川县	新建	2018-07	2019-12	在新城区新建一个博物馆	3000			1000	2000			
225	村（社区）综合文化服务中心	社会事业	沐川县	新建	2016-06	2020-12	配备195个村（16个社区）综合文化站设备设施	2110		50	200	600	600	660	
226	县乡文化建设	社会事业	沐川县	新建	2016-06	2020-12	乡镇综合文化服务中心建设：配备乡镇综合文化站文化体育设备设施。全县图书、书架、电脑等增补。县文化馆电子阅览室建设。县文化中心钢网架飞蓬维修	765		380	190	60	60	75	
227	宽带乡村试点工程	社会事业	沐川县	新建	2015-08	2016-08	建设乡到行政村光缆，新建3G、4G基站和设备	1719	500	1219	0	0	0	0	
228	沐川县基层就业和社会保障服务设施建设项目	社会事业	沐川县	新建	2015-03	2017-05	1、县级就业和社会保障服务中心。建筑面积3000平方米，配套建设停车场、道路及绿化等附属工程。并配置LED显示屏、电脑、打印等设备。	806	326	400	80	0	0	0	

							2、新建新凡乡、大楠镇、黄丹镇、利店镇 4 个乡镇就业和社会保障服务站，总建筑面积 1200 平方米（300 平方米/个）。并配置 LED 显示屏幕、电脑、打印等设备。								
229	沐川县公共实训基地建设项目	社会事业	沐川县	新建	2016-08	2017-06	项目总占地 15 亩，总建筑面积 11000 平方米，新建教研室、实训场地、仓库、公共绿地和辅助用房等功能区	4170		2000	2170				
230	沐川县综合敬老院	社会事业	沐川县	新建	2015-06	2016-10	占地面积 30 亩，建筑面积 1300 平方米，新增床位 400 张，农村五保对象住宿、办公、老年人活动场所等配套服务设施	2200	1200	1000	0	0	0	0	
231	沐川县综合福利院	社会事业	沐川县	新建	2017-02	2019-12	建设床位 300 余张，建筑 1.74 万余平方米及绿化、亮化等附属工程和配备相关的养老设备设施	5932			500	2500	2932		

232	沐川县新凡养护院	社会事业	沐川县	新建	2018-06	2019-12	建设床位 200 余张, 建筑 8500 平方米及绿化、亮化等附属工程和配备相关的养老设备设施	2000				1000	1000		
233	沐川县黄丹养老院	社会事业	沐川县	新建	2020-06	2021-12	建设床位 300 张, 建筑规模 0.81 万平方米及绿化、亮化等附属工程和配备相关的养老设备设施	1000						1000	
234	沐川县养老中心二期工程	社会事业	沐川县	新建	2018-07	2020-12	占地 60 亩, 新增床位 400 张, 建筑面积 1.8 万平方米, 建设内容包括: 独栋别墅、养老公寓、活动场地、医疗保健、运动长廊、绿化及附属设施	10000				2000	5000	3000	
235	沐川县殡仪馆	社会事业	沐川县	新建	2019-10	2020-12	建设规模 0.5 万平方米	1300	0	0			600	700	
236	沐川县水质检测中心	社会事业	沐川县	新建	2016-01	2016-12	新建水质检测中心一个。	500	0	500	0	0	0	0	
237	沐川县水土保持监测站	社会事业	沐川县	新建	2016-01	2016-12	建设水土保持监测站 1 个。	500	0	500	0	0	0	0	
238	沐川县公安局新凡派出所、沐溪派出所和特巡警大队业务用房	社会事业	沐川县	新建	2016-08	2017-10	建设沐溪派出所和新凡派出所土建共计 2952 m <sup>2</sup> 以及网络设施设备	620	0	620		0	0	0	

239	沐川县监管中心（看守所、拘留所）	社会事业	沐川县	新建	2015-04	2016-08	看守所、拘留所、武警营房 9088 平房米土建、装饰、监控、网络、安防技防系统、地坝、围墙、食堂、车库等附属设施	2272	800	1472	0	0	0	0	
240	沐川县乡镇派出所建设	社会事业	沐川县	新建	2016-09	2018-11	新建 7 个乡镇派出所	1119	0	457	430	232	0	0	
241	沐川县公安局业务技术用房	社会事业	沐川县	新建	2016-10	2017-12	沐川县公安局业务技术用房土建、装饰、附属设施、设备、5650 平方米，安装接处警系统、350 兆网络设备、天网工程建设等	1639	0	200	1439	0	0	0	
242	环保监管业务用房建设	社会事业	沐川县	新建	2016-10	2017-03	用地面积 1468 平方米，建筑面积 3005.3 平方米	665		465	200				
243	环境监管能力建设	社会事业	沐川县	新建	2016-05	2020-12	环境监测站、环境监察执法大队能力建设，环境应急监管建设等	1000		200	200	200	200	200	
244	乌蒙山扶贫开发气象保障工程	社会事业	沐川县	新建	2016-06	2020-10	建设特色作物农田小气候观测站 10 个；建设农业气象灾害、病虫害监测预警和灾害评估系统；建成覆盖全县	530	0	96	96	96	96	146	

							的气象信息传播系统（显示屏和大喇叭 200 套），开展农业气象适用技术推广和咨询服务								
245	美丽新村气象服务与保障工程	社会事业	沐川县	新建	2016-06	2020-10	标准化乡镇气象信息服务站 19 个；气象防灾减灾示范新村 50 个	690		140	140	140	140	130	
246	沐川县气象现代化建设	社会事业	沐川县	新建	2016-06	2020-10	1.生态旅游气象服务与保障工程；2.气象灾害防御体系建设；3.综合气象观测站网建设；4.人工影响天气作业体系建设；5.县级综合业务一体化工程；6.气象台站综合改善工程	1178		209	253	277	243	196	
247	沐川县应急综合通信系统建设项目	社会事业	沐川县	新建	2017-10	2018-05	指挥中心建设、应急网络搭建、移动指挥设备购置、应急指挥软件开发	2200			1000	1200			
248	食品药品检验检测中心	社会事业	沐川县	新建	2018-01	2018-12	建一个食品药品检验检测中心	500	0	0	0	500	0	0	
<b>七</b>	<b>城建项目（34 个）</b>							<b>463918</b>	<b>33300</b>	<b>37681</b>	<b>112046</b>	<b>108137</b>	<b>89031</b>	<b>83723</b>	
249	马边河流域（沐川段）污染综合治理	城建	沐川县	新建	2016-8	2020-12	饮用水源地保护、污染治理及配套设	13760		3516	3020	2235	4978	11	

							施建设、流域生态保护								
250	沐川县龙溪河流域污染综合治理	城建	沐川县	新建	2016-8	2020-12	饮用水源地保护、污染治理及配套设施建设、流域生态保护	4577		567	993	543	2367	107	
251	沐川县沐溪河流域污染综合治理	城建	沐川县	新建	2016-8	2020-12	饮用水源地保护、污染治理及配套设施建设、流域生态保护	3649		659	451	451		2088	
252	沐川县饮水水源地保护工程	城建	沐川县	新建	2016-01	2020-12	乡镇集中式饮用水源变更划分技术报告编制、饮用水源地标示标牌设置，围栏等。	1000		200	200	200	200	200	
253	沐川县城市污水处理及再生利用设施建设工程	城建	沐川县	新建	2017-01	2018-12	新建污水管道 35 公里，改造污水管道 4.8 公里，新建污水处理厂 1 个，改造污水处理厂 1 个，新建污泥处置设施 1 座，改造污泥处置设施 1 座。日处理污水 1 万 m <sup>3</sup> ，日处理污泥 3 吨。	13000	0		4000	5000	2000	2000	



254	沐川城市排水（雨水）防涝建设工程	城建	沐川县	新建	2017-01	2020-11	新建雨水管道26km，改造雨水管道2km，新建调蓄设施1座，新建装机155kw排水泵站，新建调蓄设施，容积23万m <sup>3</sup> ，内河水系综合整治0.3km <sup>2</sup> ，透水地面改造与建设9.5hm，下凹式绿地、植草沟、人工湿地等滞渗工程改造与建设3.4hm，建设初雨污染控制工程。	15000	0		3000	3000	3000	6000	
255	沐川县乡镇污水处理设施截污干管延伸工程	城建	沐川县	新建	2017-01	2019-09	截污干管延伸60公里，新增收集污水能力6000m <sup>3</sup> /d。	4000	0		1000	2000	1000	0	
256	沐川县舟坝镇生活垃圾卫生填埋场项目	城建	沐川县	新建	2016-06	2020-08	新建日处理30吨的生活垃圾卫生填埋场和日处理40吨垃圾渗滤液的渗滤液处理站及相关配套建设	4517		500	1500	0	1000	1517	
257	沐川县城区二自来水厂供水工程	城建	沐川县	新建	2016-01	2017-12	取水工程、输水工程、净水厂工程、配水管网工程。日供水量3万m <sup>3</sup> 。	12000		6000	6000		0	0	

258	国道 213 线沐川新城 区段改造工程	城建	沐川县	新建	2016-8	2017-11	改建 1910 米二级 公路，路基宽 8.5 米、沥青混凝土路 面	815		100	715				
259	打靶场片区基础设 施建设	城建	沐川县	新建	2018-06	2020-10	300 亩打靶场片区 场平及管网、道路 工程建设	15000			0	5000	5000	5000	
260	新城区部分道路和 地下管网工程	城建	沐川县	新建	2017-6	2020-12	新建 14 条市政道 路，总长度 10338 米以及相配套的给 排水、电力、通信、 燃气地下管网建设 工程。	15000			3000	3000	3000	6000	
261	停车场建设项目	城建	沐川县	新建	2017-6	2018-12	在新城区新建一个 停车场	1000			1000				
262	沐川县狮子山南路 建设工程	城建	沐川县	续建	2015-7	2017-10	新建 504m 沥青混 凝土道路及给排 水、电力、通信、 燃气、路灯等相关 配套设施	1067	300	400	367				
263	新城区房地产项目	城建	沐川县	续建	2016-8	2020-12	新城区房地产开发	200000			50000	50000	50000	50000	
264	新城区景观工程	城建	沐川县	续建	2015-9	2017-12	新城区景观工程打 造	5000			2000	3000			
265	新城区基础设施建 设项目	城建	沐川县	续建	2015-10	2017-13	新建新城区配套基 础设施	2000			1000	1000			

266	沐川县城区海绵城市综合建设工程	城建	沐川县	新建	2018-10	2020-12	公共服务设施海绵体、城市排水防涝设施建设等	30000				10000	10000	10000		
267	沐川县市民广场	城建	沐川县	新建	2016-11	2018-5	项目占地面积39575 m <sup>2</sup> ，新建建筑面积31436 m <sup>2</sup> ，配套建设雨水管、污水管、给水管、燃气管、通讯管、电力管、路灯、绿化、道路及相关配套附属设施。	10000		1000	8000	1000				
268	农村危房改造	城建	沐川县	改扩建	2016-02	2020-12	规划完成4000户	4000	0	800	800	800	800	800		
269	金川公司棚户区改造	城建	沐川县	新建	2014-08	2016-11	新建安置房400套，面积36000平方米；生态河堤280米；公共活动场地1930平方米；长90米桥梁一座；道路210米；人行道200米；绿地815平方米；路灯20组及相关配套设施。	8439	5000	3439	0	0	0	0		
270	竹林巷县印刷厂棚户区改造项目	城建	沐川县	新建	2016-06	2018-11	征收补偿409户、面积约23281平方米，安置住房开工410套、面积约41000平方米	13200		5000	4000	4200	0			

271	竹林巷县中药材公司棚户区改造项目	城建	沐川县	新建	2016-08	2018-11	征收补偿 197 户、面积约 15104 平方米，安置住房开工 197 套、面积约 17730 平方米	6021	0	2000	2000	2021	0		
272	马鞍巷棚户区改造项目	城建	沐川县	新建	2017-08	2019-11	征收补偿 348 户、面积约 31856 平方米，安置住房开工 348 套、面积约 36990 平方米	9636	0	0	3000	2000	4636		
273	竹林巷县印刷厂棚户区改造配套设施项目	城建	沐川县	新建	2016-12	2018-11	小区及周边道路 5 公里、雨水管 6 公里，污水管 5 公里，园林绿化 1 万平方米，垃圾处理中转站 2 个，物管用房 300 平方米，车库（场）450 个，公厕 300 平方米。	1200		100	400	700	0		
274	竹林巷县中药材公司棚户区改造配套设施项目	城建	沐川县	新建	2016-08	2018-11	小区及周边道路 2.4 公里、雨水管 2.9 公里，污水管 2.4 公里，园林绿化 0.48 万平方米，垃圾处理中转站 1 个，物管用房 150 平方米，车库（场）217 个，公厕 150 平方米。	887	0	300	200	387	0		

275	马鞍巷棚户区改造配套基础设施项目	城建	沐川县	新建	2017-08	2019-11	小区及周边道路5公里、雨水管6.3公里，污水管5公里，园林绿化1万平方米，垃圾处理中转站2个，物管用房300平方米，车库（场）383个，公厕300平方米。	1850	0	0	500	500	850		
276	林家岩片区（龙船坝瓦窑埂）1、2、3号地块开发	城建	沐川县	新建	2013-10	2018-12	建城市广场一个及地产开发	25000	3000	1000	10000	11000	0	0	
277	建和工业园区拆迁安置点建设项目	城建	沐川县	新建	2016-5	2017-05	新建80套，1万平方米	1200		500	700	0	0	0	
278	新区干道1、2号安置点建设	城建	沐川县	新建	2015-08	2017-12	新区干道拆迁安置点还房建设，新建1.3万平方米安置房	8000	4000	1000	3000	0	0	0	
279	水沐天城房地产开发（四期）	城建	沐川县	续建	2014-08	2016-06	对该片区进行6.5万平方米房地产开发	8000	6000	2000	0	0	0	0	
280	领地海纳公馆建设项目	城建	沐川县	续建	2014-09	2016-07	广场建设及房地产开发	20000	15000	5000					
281	外滩印象房地产开发项目	城建	沐川县	新建	2016-07	2017-07	新建商住用房2万平米	4600		3500	1100				
282	乡镇公共厕所建设项目	城建	沐川县	新建	2016-05	2019-10	全县17个乡镇集镇新建30个公共厕所	500		100	100	100	200	0	

